



Złoty, choroby kości i stawów natury gruźliczej, stany zapalne, zmiany pourazowe, krzywica, schorzenia reumatyczne, gichtyczne eksudaty, polegające na złej przemianie materii; choroby kobiece, cierpienia przewlekle organów rodnych i otaczających je tkanek; choroby narządu trawienia, schorzenia jelita cienkiego, zaparcie, niedokwaśność żołądka oraz choroby dróg żółciowych; choroby dróg oddechowych, katary gardła i płuc na tle złożowym; choroby narządu krążenia, niedomagania mięśnia sercowego; choroby układu nerwowego, otyłość i wreszcie choroby skórne, z wyłączeniem stanów ropnych.

Obok leczenia wodami wprowadzono ostatnio lampę kwarcową i aparat do kąpieli elektrycznych, aparaty ortopedyczne i t. d.

Właścicielem, gospodarzem i opiekunem zdroju jest niezwykle popularny nie tylko wśród kuracjuszy, ale na pięć powiatów dookoła — Jan hr. Potocki, jeden z tych zanikających arystokratów polskich, który umiłowanie ojczyzny wyraża w nieustannej pracy dla dobra kraju. Witaj nas, jak każdego kuracjusza i jak gospodarz gości, ukłonem. Po chwili gawędzimy

skie ręce; najdotkliwszy jednak cios zadali nam Rosjanie, niszcząc wszelkie urządzenia zupełnie!

Po powrocie do Rymanowa, bez subsydjów, twarzą pracą, bez pomocy, a nawet zniechęceni, zabraliśmy się do odbudowy i podniesienia zakładu do stanu przedwojennego. Dziś, po latach dziesięciu, dokonaliśmy wiele. Nie wszystko to jednak. W czasie niedługim zaprowadzamy elektryczność, budujemy nowe źródła w-g najnowszych wzorów zdrojów zagranicznych oraz urządzenia, jakich żadne polskie zdrojowisko nie posiada. Obecnie rozszerzamy łazienki, które już dziś są jedyne, posiadają bowiem po dwie rozbiernalnie, co znacznie ułatwia używalność; zastosowanie wentylacji dolnej i bocznej oraz wprowadzenie w-g mego pomysłu wentylacji górnej zapomocą dochodzącej aż do I piętra fontanny, odciągającej parę aż pod dach — daje wewnątrz czyste, świeże powietrze.

Zwiedzamy następnie wille, urządzenia, pensjonaty, pijemy wyborną „Celestynę”, „Tytusa” i „Klaudję”. Źródła te, obfitujące w silne szcawy siono-alkaliczne, jod i brom, zostały oryginalnie odkryte: krowy z bliż-

Zwiedzamy Rymanów-Zdrój. Nie wiem czy które z naszych zdrojowisk jest tak bogato wyposażone przez naturę niczem nieskażoną, pełną prostoty i piękna naturalnego. Wtulony między kopulaste góry, jeżem świerków pokryte, nikińce szeroko rozstawionymi domami, willami i pensjonatami. Dopiero wśród gęstwy drzew, na zboczach gór, wylatujemy poszczególne budowle: kościółek drzemiący w swej kamiennej powadze na tle kołyszących się świerków, deptak z pijalnią wód, dalej murowany gmach łazienek, malowniczy Dom Zdrojowy z salą balową i restauracją, w którym kwaterowały w 1914 roku przed pójściem na front Legiony Polskie. Przez środek Zdroju płynie górski strumyk Taba w wysokim urwistym jarze drobną żyłką wody — dookoła park, lasy, ścieżki, i droga bita torowana — bez kurzu, plagi niektórych miejscowości...

Zdrojowisko odwiedza corocznie „Krajowa Kolonia Lecznicza” ze Lwowa, posiadająca 3 domy piętrowe. Kolonia ta powstała dzięki ofiarności ś. p. matki obecnego właściciela, hr. Anny z Działyńskich Potockiej, następnie zorganizowana przez dyr. gimn. p. Łozińskiego „Kolonia Warszawska” i wreszcie „Kolonia z Przemyśla” licząca 120 dzieci, którą zorganizował przyjaciel młodzieży, dr. Wł. Hibel.

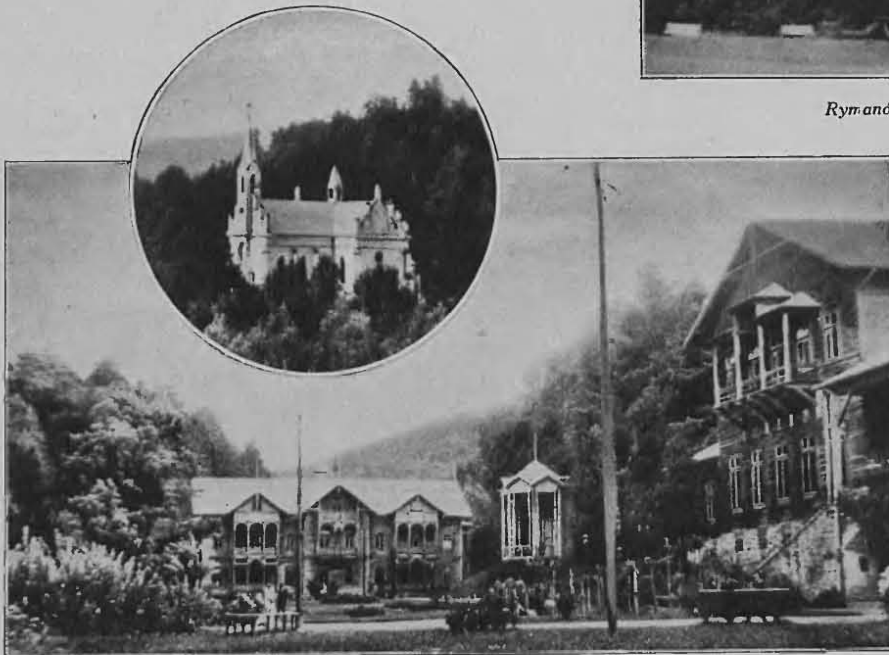
Z pensjonatów najpiękniejsze są: „Zofja”, „Teresa”, „Pod Matką Boską”, „Pogoń i Gwiazda” — urządzone z komfortem, jak również we wsi są liczne domki z kuchniami, które pozwalają każdemu urządzić się według możliwości, tanio i dobrze.



Rymanów — Zdrój: Dom zdrojowy



Rymanów — Zdrój: murowane łazienki



Rymanów — Zdrój: deptak i willa Leliwa; w owalu kościółek zakładowy

W Parku Zdrojowym gra znakomita orkiestra 6 p. s. p. a wieczorem odbywają się zabawy w sali Domu Zdrojowego; wycieczki, festyny i t. p. uprzyjemniają pobyt kuracjuszy.

Sezon I-szy trwa od 20 maja do 25 czerwca, II-gi od 26 czerwca do 20 sierpnia i III-ci od 21 sierpnia do 30 września, przyczem ceny mieszkań i kąpieli w I i III sezonie są tańsze.

W Zdrojowisku Rymanowskim leczy się następujące choroby:

o zdrojowiskach, potrzebach, bolączkach, wadliwej organizacji zdrojowisk i t. d.

Przy rozmowie o Rymanowie hr. Potocki ożywia się:

— Przed wojną — mówi głosem, znamionującym niespożyta energię — Rymanów miał ponad 2 tys. kuracjuszy, a rozkwit wskazywał, iż Rymanów zajmie niedługo przodujące miejsce. Niestety, przyszła wojna, a z nią zniszczenie. Zdrojowisko jak piłka rzucane było przez walczące armie w barbarzyń-

skich i dalszych okolic, wiedzione instynktem, chodzili do rzeczki pić wodę, właśnie zawierającą posmak słonawy. Stąd zainteresowanie i w rezultacie analiza d-ra prof. Radziszewskiego wykazała, iż bijące źródła posiadają wody identyczne z „Vichy” i „Kissingen-Rakoczy”.

Pierwsze źródło „Klaudja” jest szcawą solankowo-sodową, posiada 15% sody, 5,7% soli kuchennej i 0,5% chlorku magnezu, drogą analizy zaś stwierdzono, że po dolaniu jednej części „Klaudji” do dwu „Celestyny” otrzymuje się wodę zbliżoną do „Vichy”. Woda „Tytus” zawiera najwięcej jodu, a zatem jest skuteczną na pobudzenie pierwoszczy i szybką przemianę materii. Wody ze źródeł dostarcza się bezpośrednio rurociągiem do łazienek, które ogrzane są kaloryferami i należycie skanalizowane.

*

Pracę hr. Potockiego znać tu w każdym drobiazgu. Począwszy od dróg, urządzeń, sposobu organizacji „Święta Pracy” — dumy hrabiego.

Jest ojcem powiatu, a ludność okoliczna wprost z czcią odnosi się do „dobrego pana”, któremu zawdzięcza przedewszystkiem uspołecznienie i znakomitą organizację sklepów spółdzielczych, rozsianych w całym powiecie.

Rymanów był pionierem przemysłu sztuki ludowej. Ludność tutejsza, bardzo ualentowana, wykonywa śliczne, niezwykle pomysłowe rzeźby w drzewie i t. p. wyroby, które słyną w całym kraju.

*

Rymanów dźwignął się i rośnie dzięki swemu właścicielowi — pionierowi turystyki i automobilizmu w Polsce, nestorowi polskiej balneologii, pierwszemu organizatorowi Związku Uzdrawisk.

Stanisław Grudziński

Rymanów, 26.VI.1930.