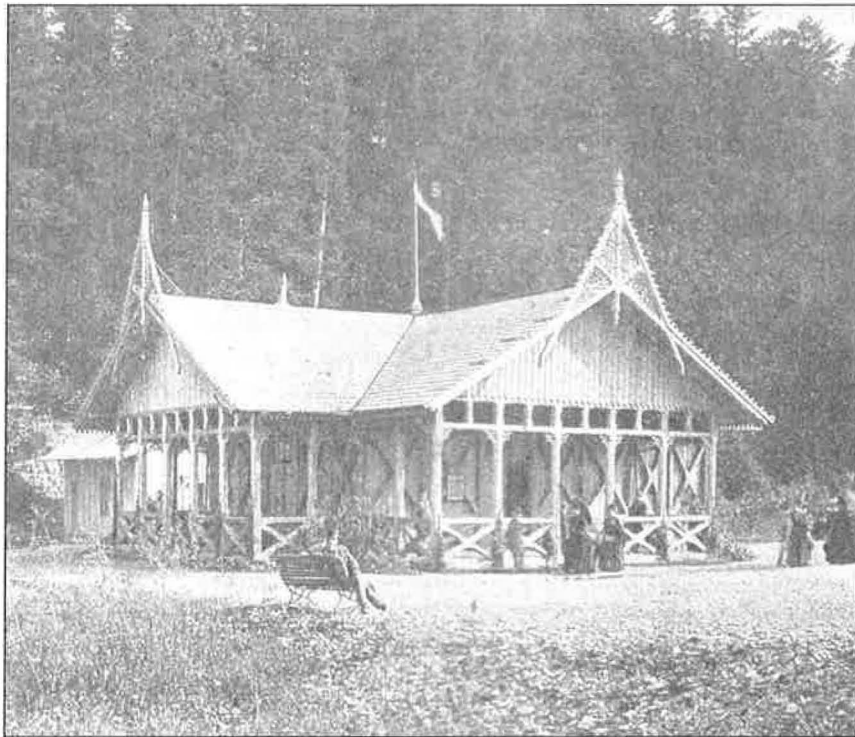


ROCZNIK

RYMANOWA ZDROJU



STOWARZYSZENIE PRZYJACIÓŁ RYMANOWA ZDROJU

1997
TOM II

FOT-ART'94

*Krzysztof Smerecki
Jerzy Zmarz*

DLACZEGO RYMANÓW ZDRÓJ?

120-lecie Rymanowa Zdroju jest okazją do zastanowienia się nad przebytą drogą rozwojową i do refleksji na temat przyszłości tego znanego w całym kraju uzdrowiska.

Rymanowskie wody lecznicze były znane bardzo dawno temu. Nie wszyscy wiedzą, że już w 1536 r. określano obszar wsi Deszno jako rozciągający się od granic Królikowej (dzisiejszego Królika Polskiego) na południu aż do miejsca zwanego „Słona woda“, zlokalizowanego kilkadziesiąt metrów na północ od ujścia Czarnego Potoku do rzeki Taby. Z ustnych przekazów wiadomo, że źródła tejsze „słonej wody“ ściągaly okoliczne bydło do usytuowanego tu wodopoju wiele, wiele lat wcześniej nim zainteresowali się nimi Stanisław i Anna Potoccy z Rymanowa. Jednak sama obecność źródeł wody mineralnej nie była – jak to dziś widzimy – wystarczająca do powstania w ich otoczeniu uzdrowiska, choć na pewno była to przesłanka niezbędna.

Postawione w tytule pytanie stanowi pretekst do przedstawienia kilku faktów historycznych z dziejów Rymanowa Zdroju i okolicy.

Zacznijmy od nazwy kurortu. Skąd się zatem ona wzięła?

Wydawać by się mogło naturalnym, że nazwa zdroju winna pochodzić od nazwy miejscowości, na terenie której został zlokalizowany. Dzisiejszy Rymanów Zdrój, w przeciwieństwie do wielu innych miejscowości uzdrowiskowych, powstał na terenach trzech wsi: Deszna, Posady Górnej i Wołuszowej. Słownik geograficzny Królestwa Polskiego i innych krajów słowiańskich wydany w 1881 r., a więc w pięć lat po erygowaniu zdroju i uznaniu jego wód za lecznicze, opisuje ten fakt pod hasłem Deszno. Lokalizując odkryte źródła w miejscu, w którym Czarny Potok wpada do Taby i zaliczając ten teren do Deszna, wspomina, że źródła te nazywają się powszechnie rymanowskimi lub ściślej „źródła Rymanów – Deszna“. W 1889 r., osiem lat później, w hasle Rymanów opisuje zakład kąpielowy jako „rymanowski“ i podaje wiele szczegółów z jego działalności i rozwoju. Dwa lata później informator zdrojowy podaje nazwę „Zakład Zdrojo-

wo – Kąpielowy Rymanów“, a także podkreśla, że odległa o 8 km stacja kolejowa jest „tegoż nazwiska“. Mapa austriacka, wykonana w 1902 r. podaje jeszcze inną nazwę, a mianowicie JODBAD RYMANÓW.

Zatem w przypadku naszego uzdrowiska jego nazwa nie została przyjęta od nazw składających się na jego obszar miejscowości, mimo iż są one notowane w znanych dokumentach historycznych od wielu wieków.

Niewątpliwie najstarszym jest Deszno. Uczeni przypuszczają, że należy ono do najstarszych wsi, lokowanych na prawie ruskim jeszcze za czasów książęcych. Pierwszą historyczną wzmiankę o Desznie spotykamy w „Aktach grodzkich i ziemskich“ pod rokiem 1389. Dokument stwierdza, że Zyndram z Maszkowic, miecznik krakowski, podarował w 1389 r. Janowi Handzłowi las między Jaślikami a Deszmem dla założenia osady na prawie magdeburskim. Tak więc Deszno istniało przed 1389 r. W dawnych aktach i dokumentach nazwa wsi jest różnie zapisywana. W XIV wieku brzmi Desczno, wiek później Desno albo Deschno. W XVI wieku przyjmuje obecne brzmienie. Nazwa wsi pochodzi od słowa deska. Tak sądzi językoznawca prof. Zdzisław Stieber. Stał tu widocznie, napędzany siłą rzeki, tartak, w którym obrabiano drewno na deski dla potrzeb lokalnego budownictwa. Inni językoznawcy wywodzą nazwę Deszna ze staroruskiego słowa „doszna – przesieka“. W powiązaniu z dwoma innymi nazwami miejscowymi, a mianowicie: Zamczysko – góra na wschód od Rymanowa Zdroju oraz Osiek (czyli po staropolsku zasiek) – przysiółek w południowo – wschodniej części Posady Górnej, można wysnuć teorię o obronno – strażniczej funkcji pierwszych osad w dolinie Taboru. Tym bardziej, że droga wiodąca ze wschodniej Słowacji i Węgier do ziemi sanockiej, poprzez przełęcz we wsi Czeremcha, dalej przez Jaślika i Rymanów, była jedną z bardziej uczęszczanych. W 1419 r. podróżował tędy do Sanoka król Polski Władysław Jagiełło, a w 1440 r. Kanclerz Wielki Koronny Zbigniew Oleśnicki.

W 1479 r. Deszno wraz z 20 innymi okolicznymi miejscowościami należało do wdowy po wojewodzie

sandomierskim – Katarzyny Siennickiej i jej synów. Kolejnymi właścicielami wsi byli między innymi: Konstantyn Chłodziński, a w początku XIX wieku Zofia Skurska. Według Katastru Franciszkańskiego w 1820 r. w Desznie mieszkały 62 rodziny, w tym 34 łemkowskie. Słownik geograficzny w 1881 r. podaje, że z 370 mieszkańców 250 było Łemkami, a 120 Polakami. W okresie międzywojennym proporcje te się wyrównały.

Po przesiedleniu Łemków, po II wojnie światowej, Deszno zostało prawie całe spalone przez UPA. Cerkiew grekokatolicka pod wezwaniem Niepokalanego Poczęcia Bogarodzicy (zbudowana w 1880 r.) ocalała, ale w pierwszej połowie lat pięćdziesiątych została rozebrana. Ikonostas cerkiewny przeniesiono do Muzeum Historycznego w Sanoku. Mieszkańcy Deszna – Polacy odbudowali swoje domy. Górna połemkowska część wsi pozostała nie zabudowana. Tylko zdziczałe sady świadczą o tym, że były tu niegdyś ludzkie siedziby.

O ponad wiek później historia informuje nas o Posadzie Wyżnej, czyli Górnej. Dla historyków nazwa Posada jest czytelnym dowodem tego, że tak nazwana miejscowość była przedmieściem w tym znaczeniu, że na części jej terenów lokalizowano miasto. Jest zagadką historii, czy po raz pierwszy wzmiankowana w dokumentach w 1508 r. Posada Górna mogła być przedmieściem Rymanowa, który lokowany został przez księcia Władysława Opolczyka 15 marca 1376 r. Prawdopodobnie tak było, zaś Posada Górna spełniła na pewno kilka wieków później rolę przedmieścia – w wyżej podanym znaczeniu – dla Rymanowa Zdroju.

Skromne są informacje o historii wsi. Istotnym bodźcem dla rozwoju Posady Górnej było niewątpliwie położenie – w początku jej istnienia na szlaku handlowym Czeremcha – Rymanów, później jako zaplecza zamożniejszego Rymanowa, zaś w ostatnim wieku jako obszaru przyuzdrowiskowego. Dziś Posada Górna jest dużą, prężną i dobrze zagospodarowaną wsią.

Dokładnej daty założenia wsi Wołtuszcowa nie znamy. Pierwsza historyczna wzmianka pochodzi z 1470 roku i wymienia wieś Valatosawa, następnie z roku 1518 mówią o Wołgoszowej i Woltoszowej. Ciekawym dokumentem z historii tej wsi jest urzędowy zapis dziedzica rymanowskiego, Opalińskiego, który opisując 7 października 1674 r. sprawę popostwa w Wołtuszcowej, rzuca światło na stan ekonomiczny ówczesnego społeczeństwa:

„Wiadomym czynię tym niniejszym pisaniem swoim, iż ja stosując się do woli Zbigniewa z Sienna Sienieńskiego, który we wsi Wołtuszcowej Ostafilowi popowi sprzedał popostwo roku 1659, ja teraz synowi Ostafila popa na imię Andrzejowi tenże przywilej na popostwo ze wszystkimi w nim specyfikowane mi przynależnościami i duchowieństwu artykułami utwierdzam i aprobuję. Który to Andrzej z popostwa swego we-

dług dawnego zwyczaju tak jako i inni popowie dają czynsz Zamkowi oddawać powinien, a chłopci podług dawnego postanowienia owsa po dwie miary i chleba cerkwowego po troje na rok i roboczną zwyczajną odprawiać temuż Andrzejowi popowi winni. Na co dla lepszej wagi i pewności przy pieczęci przyciśnięciu ręką własną podpisuję się. Dano na Zamku moim Rymanowskim 7 października 1674 roku.“

W XIII tomie Słownika Geograficznego Królestwa Polskiego z 1893 r. znajdujemy kilka zdań o Wołtuszcowej, trzeciej wsi, której część terenów objął, powstały pod koniec XIX wieku kurort. Była to miejscowość położona nad Czarnym Potokiem – dopływem Taby u stóp góry tej samej nazwy. Zajmowała ustronną dolinę wśród lasów szpilkowych, posiadała 29 domów mieszkalnych, 169 mieszkańców w tym 154 grekokatolików, 5 rzymokatolików i 10 izraelitów. Była to tabularna własność hrabiów Potockich z Rymanowa na 858 morgach.

Po II wojnie światowej, w 1946 r. mieszkańców wsi wysiedlono na wschód – przeważnie w Tarnopolskie, a wieś została spalona. Cerkiew grekokatolicka z 1899 r. w latach pięćdziesiątych została rozebrana. Wieś Wołtuszcowa praktycznie przestała istnieć. Dlaczego więc, wobec około 500-letniej historii miejscowości, składających części swych terenów na kurort, założyciele nazwali go Rymanowem Zdrojem?

Otóż, odpowiedzi na to pytanie nie znajdziemy w żadnym źródle historycznym. Możemy jedynie snuć przypuszczenia, iż głównym powodem był fakt, że odkrywcami źródeł mineralnych i twórcami uzdrowiska była rodzina hrabiów Potockich z Rymanowa, zaś w skład klucza rymanowskiego wchodziły lasy, pastwiska i grunty orne położone między innymi na terenie Deszna, Posady Górnej oraz Wołtuszcowej. Zatem Potoccy nazwali źródło tak, jak nazywała się ich siedziba i majątek ziemski. W późniejszym okresie miano Rymanowa nosić zaczęła stacja kolejowa we Wróbliku Królewskim, co bardzo ułatwiło orientację o położeniu Zdroju przyjeżdżającym do wód gościom.

Sam fakt występowania źródeł mineralnych w ówczesnej Posadzie Wyżnej nie stanowił wystarczającej przesłanki do powstania w ich otoczeniu kurortu. Nie szukając przykładów z rejonów bardziej odległych, wystarczy wspomnieć o ile wcześniej ściągali kuracjuszy takie uzdrowiska jak Iwonicz czy Bardejowskie Kupele, w których wcześniej znaleźli się obdarzeni nie tylko wyobraźnią, ale i bogactwem inwestorzy. Stanisław i Anna Potoccy wykazali nie tylko nieprzeciętną energię, pomysłowość i upór, by z rzecznego „kamieńca“ stworzyć źródło uznane i znane w całej Galicji – wykazali też zdolność przewidywania budzącą dziś nasz podziw. Historia początków uzdrowiska, jego szybkiego rozwoju i błyskotliwej kariery jest dość dobrze znana i wielokrotnie opisywana. Przypomnijmy najistotniejsze fakty.

Założycielami i pierwszymi właścicielami Rymanowa Zdroju była rodzina hrabiów Potockich z Ryma-

nowa, którzy po odkryciu 16 sierpnia 1876 r. źródeł mineralnych, już 8 października tegoż roku dokonali zamiany gruntów z posadzkim rolnikiem Dańkiem Berdelem i stali się właścicielami obszaru źródłanego. Analizę chemiczną wód źródłanych wykonał w rok po ich odkryciu dr Wesselsky – chemik wiedeński i w efekcie tego badania Sanocka Sekcja Towarzystwa Lekarzy Galicyjskich wydała o nich pozytywną opinię, co miało decydujący wpływ na otwarcie uzdrowiska. Po dokonaniu badania chemicznego składu wód, podzielono pierwotne źródło, według wskazań dr Bolesława Lutoszańskiego, na trzy źródła, które nazwano: TYTUS, KLAUDIA i CELESTYNA.

Rok 1881 był pierwszym rokiem funkcjonowania uzdrowiska. W tym czasie właściciele wybudowali szereg obiektów zdrojowych, wytyczyli ścieżki leśne i urządzili park w dolinie Taboru. W roku 1885 uzdrowisko gościło jednorazowo około 700 osób, a do roku 1889 odwiedziło go 3359 kuracjuszy. Dynamiczna rozbudowa kurortu doprowadziła w efekcie do połączenia południowej części wsi Posada Górna z północną częścią wsi Deszno, a kilka obiektów zdrojowych zlokalizowano na terenie wsi Wołuszowa.

W czerwcu 1894 roku zakład uzdrowiskowy przeszedł na własność Jana hrabiego Potockiego syna Stanisława, który zarządzał nim do 1937 roku. W tym czasie historia Rymanowa Zdroju zapisała momenty tragiczne: wielkie powodzie, pożary i działania I wojny światowej, jak również okresy ciężkiej pracy przy odbudowie i momenty wspaniałego rozwoju uzdrowiska. W 1937 roku Ignacy hrabia Potocki przejął od swego ojca kierownictwo uzdrowiska i zarządzał nim do momentu upaństwowienia Zdroju po II wojnie światowej.

A jednak nie wszystkie problemy udało się wtedy rozwiązać czcigodnym założycielom i ich następcom: Janowi Potockiemu i jego synowi Ignacemu Potockiemu. Taką sprawą było nadanie uzdrowisku osobowości prawną – administracyjnej, zapewnienie dla Rymanowa Zdroju statusu odrębnej i samodzielnej miejscowości. Oczywiście *de iure*, bo *de facto* taką odrębną miejscowością Rymanów Zdrój był i jest do chwili obecnej. Dlaczego zatem prolongowano taki stan rzeczy. Może dlatego, że nie wydawał się on dla właścicieli Zdroju pierwszoplanowym, a może – i to bardziej przekonuje – że rolę integracyjną nie wydzielonej administracyjnie miejscowości kuracyjnej odgrywali właściciele i to właściciele cieszący się nie tylko wysokim autorytetem w Galicji i Polsce międzywojennej, ale dysponujący wielkimi wpływami w ówczesnych władzach. Ta funkcja integracyjna nieco osłabła po podziale klucza rymanowskiego na dwa ośrodki – Rymanów i Rymanów Zdrój, ale osobowość Jana hr. Potockiego gwarantowała w dalszym ciągu jedność uzdrowiska. Komisja Zdrojowa i Zarząd Uzdrowiska pełniły – pod jego kierunkiem – również niektóre funkcje administracji publicznej, choć postępujący proces zmian własnościowych (po-

wstawanie prywatnych willi i pensjonatów) stwarzał sytuacje wymagające innych rozwiązań. Wydaje się, że właściciele Rymanowa Zdroju nie odczuwali szczególnej potrzeby administracyjnego wyodrębnienia miejscowości, gdyż i tak – z mocy przepisów uzdrowiskowych – korzystał on z autonomii, będąc praktycznie kierowany przez zarząd uzdrowiska podporządkowany w znacznym stopniu właścicielom.

Po 1945 roku, gdy Rymanów Zdrój znalazł się pod bezpośrednim zarządem państwowym, jego sytuacja formalno-prawna zmieniła się i – nie wnikając w niuanse ówczesnych układów – skomplikowała proces zarządzania. Niejednokrotnie powstawało pytanie: kto jest właściwie gospodarzem Zdroju? Rymanów Zdrój wznowił swoją działalność leczniczą w 1948 r. i od tego czasu funkcjonuje jako znane zdrojowisko dziecięce. Na podstawie zarządzenia Ministra Zdrowia z 26 lutego 1953 r. powołane zostało Przedsiębiorstwo Państwowe „Uzdrowisko Rymanów” w Rymanowie Zdroju, które prowadzi działalność do dnia dzisiejszego i leczy rocznie ok. 5 000 dzieci ze schorzeniami górnych dróg oddechowych oraz ok. 4 000 dorosłych kuracjuszy. Rządy kolejnych jego dyrektorów: Władysława Klimczka, Edwarda Górskiego, Bolesława Ładyńskiego, Tadeusza Urbanowicza i Władysława Jurczaka rozwijały kurort i podnosiły jego rangę na krajowym rynku uzdrowiskowym. W okresie prawie 120 lat funkcjonowania uzdrowiska Rymanów Zdrój powstała i utrwaliła się wokół niego odrębność części wsi Posada Górna, Deszno i Wołuszowa, charakteryzująca się funkcjami związanymi z obsługą kurortu. Powstawały prywatne pensjonaty, mieszkańcy tego terenu organizowali usługi dla kuracjuszy i wczasowiczów (stołówki, sklepy, przewozy osób i towarów itp.). Znaleźli się również inwestorzy spoza Rymanowa, którzy już od początku dziejów Zdroju tworzyli infrastrukturę uzdrowiskową.

Do znaczniejszych należały:

– Komitet Pierwszej Krajowej Leczniczej Kolonii Rymanowskiej ze Lwowa i podobny z Przemyśla, które wybudowały w Rymanowie Zdroju w ubiegłym wieku domy kolonijne dla swoich dzieci

– Ubezpieczalnia Społeczna tzw. Kasa Chorych, która w dwudziestoleciu międzywojennym wybudowała okazałe sanatorium „Gozdawa“

– Zakłady Przemysłu Gumowego „STOMIL“ w Sanoku, które wybudowały na zboczu góry Mogiła ośrodek sanatoryjno – wczasowy o wysokim standardzie usług

oraz wiele prywatnych osób między innymi Władysław Zontak, kustosz Muzeum Dzieduszyckich we Lwowie – właściciel willi „Pod Matką Boską“, dziś „Maria“.

Proces ten doprowadził do powstania samodzielnego organizmu zawierającego infrastrukturę charakterystyczną dla odrębnej miejscowości, tzn. sieć sklepów, dom kultury, restauracje i kawiarnie, pocztę, ho-

tel, dworzec PKS, osiedla budynków wielomieszkańczych i jednorodzinnych, basen kąpielowy, korty tenisowe, i inne tereny rekreacyjne.

3 lutego 1974 r. powstała parafia rzymskokatolicka Rymanów Zdrój, obejmująca swoim zasięgiem obszar projektowanej miejscowości. Orędownikami jej powstania byli wielebni księża: Franciszek Mróz – ówczesny dziekan i proboszcz rymanowski oraz Franciszek Penar – wieloletni duszpasterz zdrojowy i pierwszy proboszcz parafii Rymanów Zdrój.

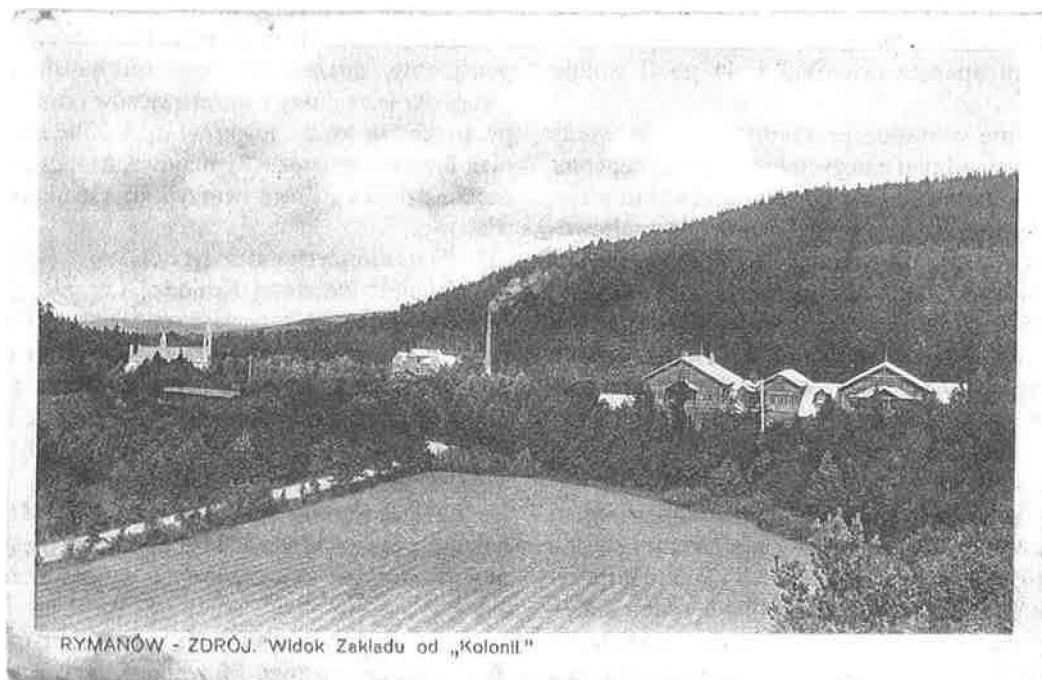
Nazwa Rymanów Zdrój jest od końca XIX w. obecna na mapach, w folderach, informatorach i innych wydawnictwach. Została ona wprowadzona przez właścicieli i pierwotnie odnosiła się do kurortu, a później objęła swym zasięgiem aktualny obszar strefy B, ochrony uzdrowiskowej. Wydaje się, że ostatnie decyzje* władz Gminy Rymanów, będące realizacją postulatów mieszkańców rozwiążą istniejący od 120 lat problem.

Nie bez powodu przedstawiłem wybrane szczegóły z historii Rymanowa Zdroju i jego okolicy. Chciałem uzasadnić tezę, że nie wystarczy mieć wysokiej wartości i wydajności wody lecznicze, nie wystarczy dysponować szczególnymi walorami klimatycznymi – krajo-
brazowymi, by powstało i trwało uzdrowisko, by przy-

ciągało rzesze kuracjuszy. Należy włożyć wiele pracy, inwencji, aby Rymanów Zdrój nie tylko podtrzymał swoją renomę, ale zyskał jeszcze większą popularność i uznanie. Nie można zapominać, że mimo ogromnych nakładów inwestycyjnych w latach powojennych, mimo wielkich postępów modernizacyjnych – w niektórych dziedzinach cofnęliśmy się w stosunku do czasów galicyjskiej prosperity Rymanowa Zdroju. Warto pamiętać o tym, że transformacja ustrojowa i gospodarcza, którą przeżywamy, nie omi-
nie Rymanowa Zdroju. Postawi nam liczne, poważne zadania, którym musimy sprostać, aby nie znaleźć się w sytuacji bankructwa i bezrobocia.

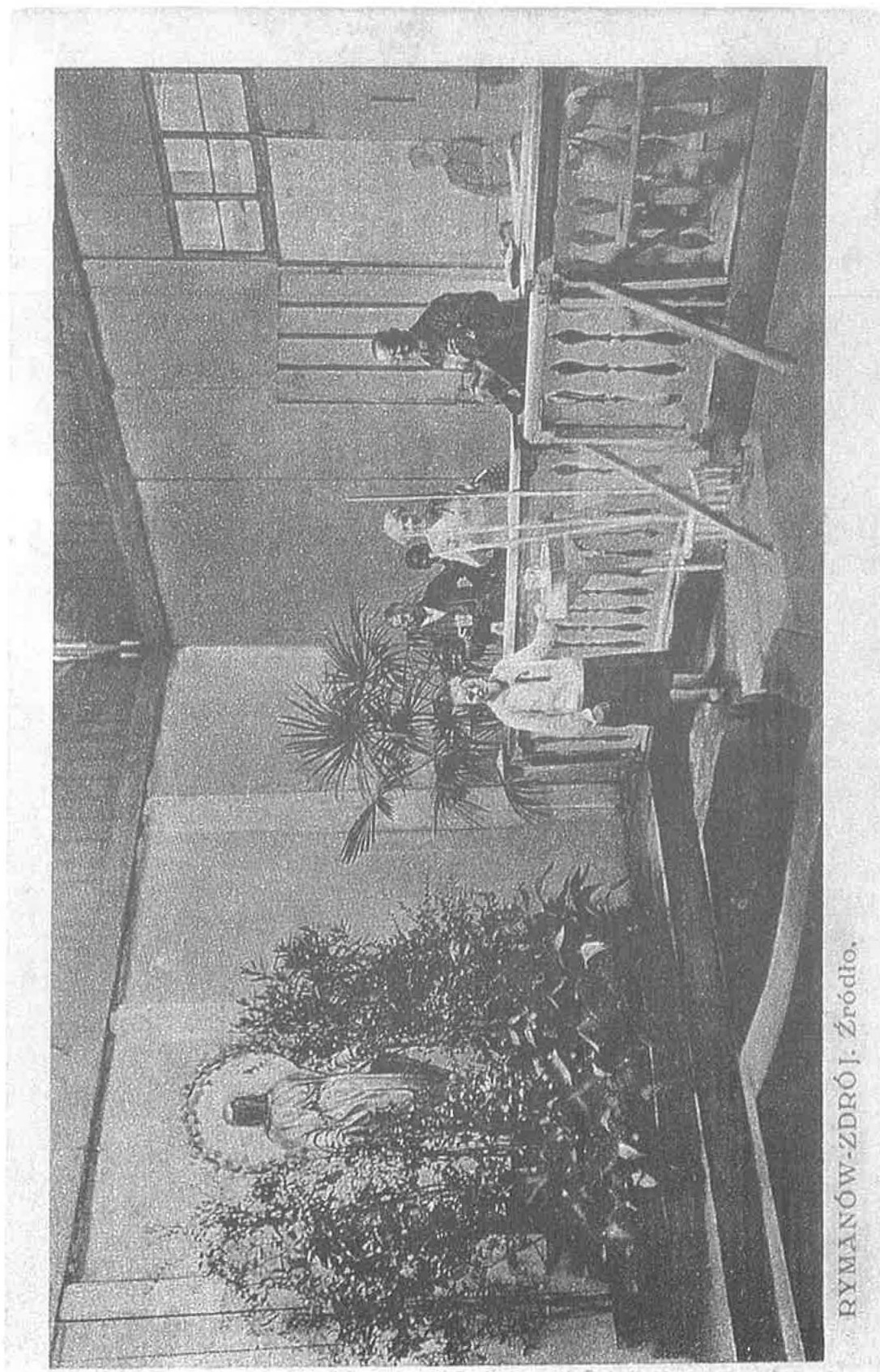
Decyzje, które podjęto 16 sierpnia 1996 r., porządkujące skomplikowany to tej pory układ administracyjny, na pewno będą sprzyjać procesowi rozwoju Rymanowa Zdroju. Miejmy nadzieję, że w niezbyt odległej przyszłości pozwolą odzyskać wysoką pozycję, którą Zdrój cieszył się w czasach galicyjskich i dwudziestolecia międzywojennego.

*Uchwała nr XX/156/96 Rady Miejskiej w Rymanowie z 16 sierpnia 1996 r. w sprawie utworzenia wsi Rymanów Zdrój.

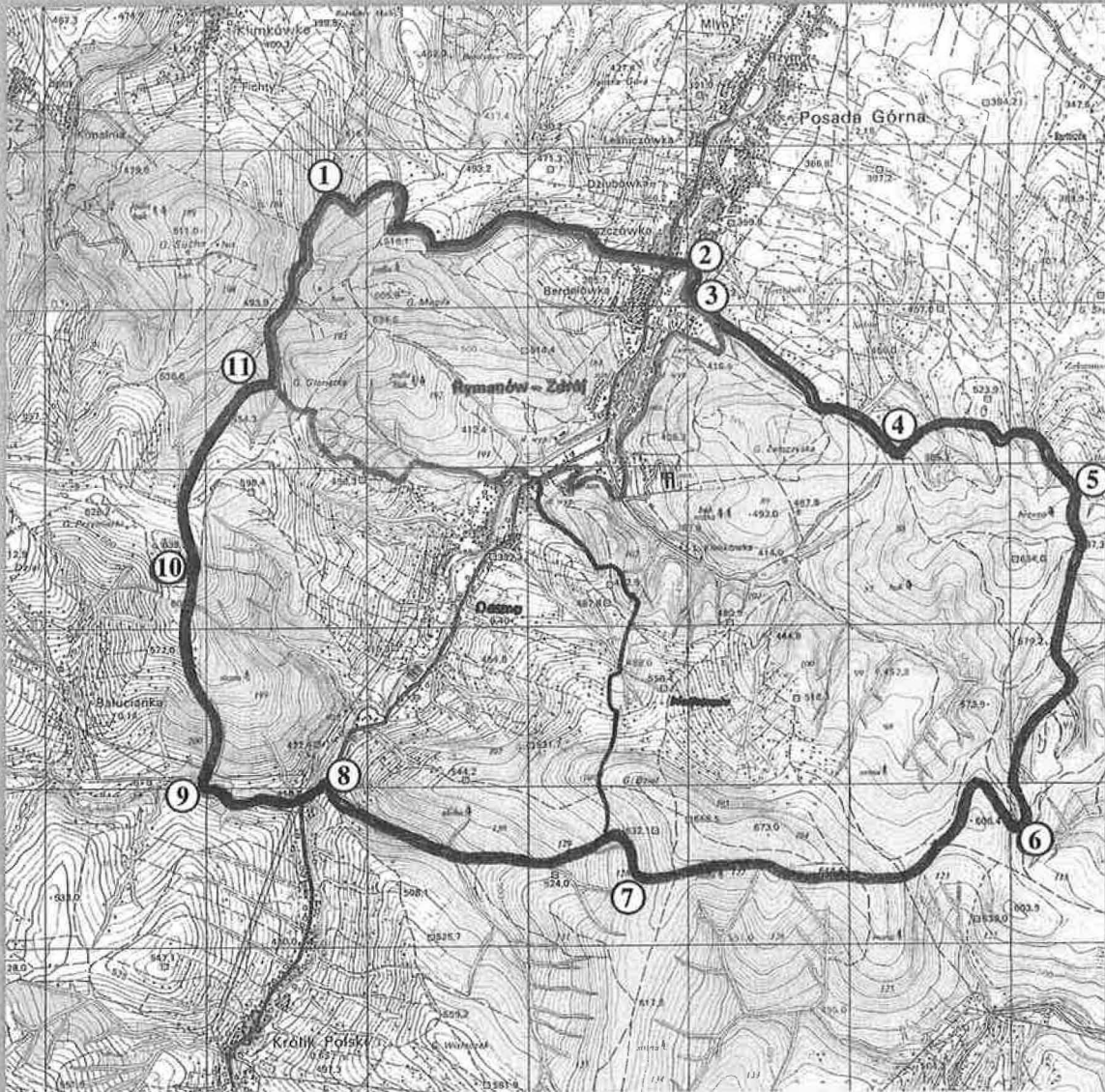


Rymanów Zdrój. Widok Zakładu od „Kolonii”. Ze zbiorów Krzysztofa Smereckiego.





RYMANÓW-ZDRÓJ. Źródło.



LEGENDA

① ② ③ ①

Istniejąca granica Rymanowa Zdroju

① ② ③ ... ⑩ ⑪ ①

Projektowana granica Rymanowa Zdroju

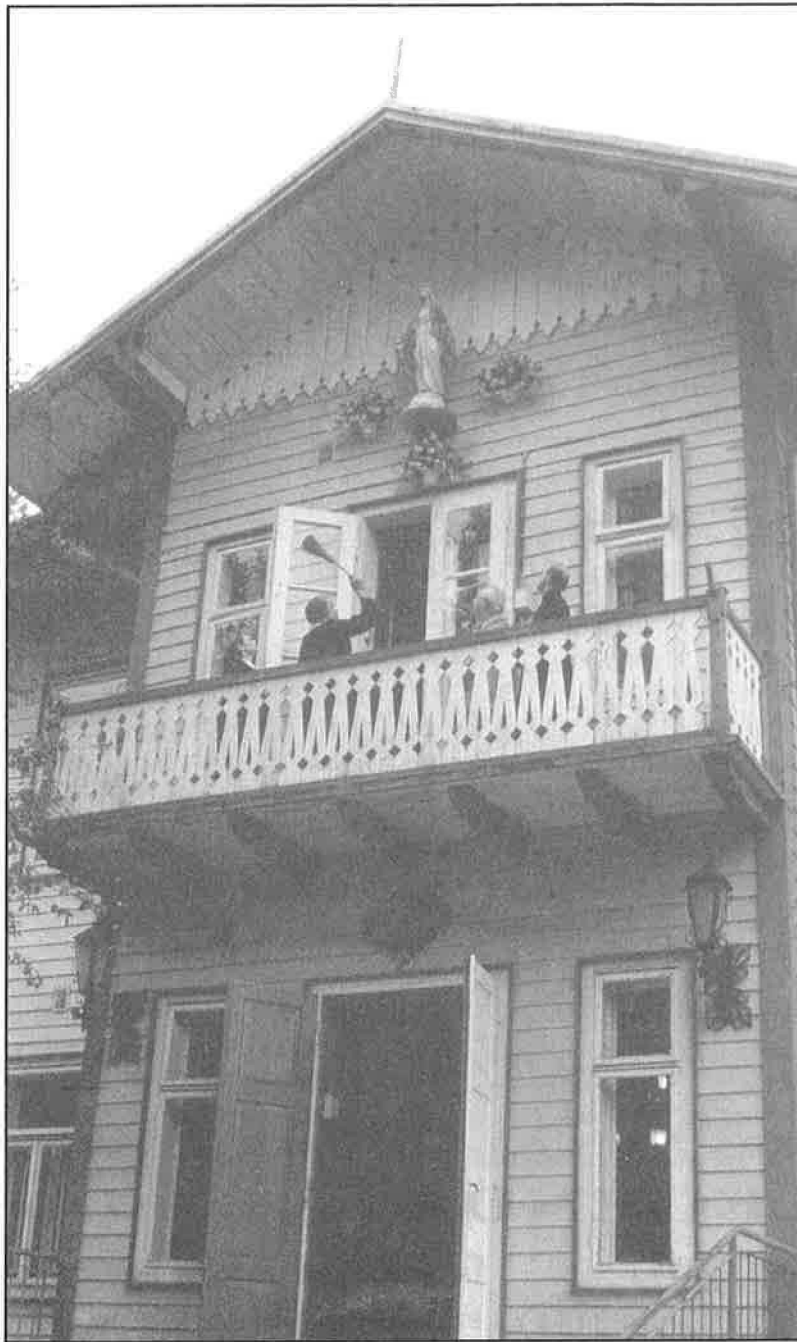
Włączone obręby geodezyjne:

③ ④ ⑤ ⑥ ⑦ ③

Wółtuszcza

① ⑦ ⑧ ⑨ ⑩ ⑪

Deszno



*Poświęcenie figury Matki Boskiej w willi "Pod Marią", 16.08.1996 r.
Zdjęcia podczas uroczystości wykonał Janusz Janowski – „Fotousługi” Rymanów.*