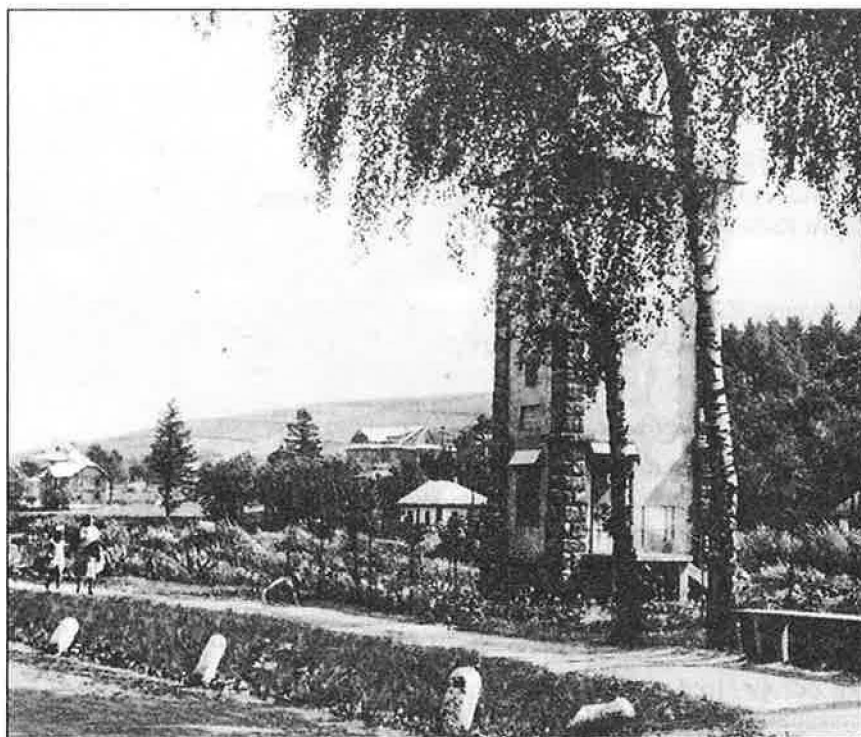


ROCZNIK

RYMANOWA ZDROJU



STOWARZYSZENIE PRZYJACIÓŁ RYMANOWA ZDROJU

1998
TOM III

FOT-ART'94

Kolegium Redakcyjne:

Redaktor naczelny: Stefan Stempin
Członkowie: Anna Węglorz-Stempin
Wojciech Krukar
Zygmunt Pelczar
Teresa Łożańska
Krzysztof Smerecki

Przekład angielski: Jacek Pająk i Ryszard Trawiński

Adres redakcji: 38-521 Rymanów Zdrój, ul. Zdrojowa 41

Projekt okładki: Nina Rostkowska

Na okładce: RYMANÓW ZDRÓJ – Dom Zdrojowy
(reprodukcja pocztówki wydanej nakładem Marcelego Nadziakiewicza,
Rymanów – ze zbioru K. Smereckiego)

Strona tytułowa: Rymanów Zdrój
(reprodukcja pocztówki ze zbioru K. Smereckiego)

Opracowanie graficzne: Nina Rostkowska

Redakcja techniczna: Jerzy Wygoda
Korekta: Maria Czubaj, Marta Wrońska

CIP - Biblioteka Narodowa
Rocznik Rymanowa Zdroju / [red. nac. Stefan
Stempin]; Stowarzyszenie Przyjaciół Rymanowa
Zdroju. T. 3. – Rzeszów: "Fot-Art'94", 1998

ISBN 83-86131-10-1

Nakładem: Stowarzyszenia Przyjaciół Rymanowa Zdroju

Wydawca: © Copyright by **FOT-ART'94** - Rzeszów 1998
35-005 Rzeszów, ul. Fredry 7/24, tel. (0-17) 351 40

Skład i łamanie: Technodruk s.c., 36-326 Rzeszów, ul. Cicha 7/120, tel. (0-17) 85-76-503
Druk i oprawa: RS-druk Pracownia Poligraficzna, 35-036 Rzeszów,
ul. Żwirki i Wigury 8b, tel. (0-17) 85-40-893, tel.-fax (0-17) 85-40-790

Nakład: 1000 + 20 egz.

Spis treści

<i>Od Redakcji</i>	5
<i>Andrzej Stojowski</i> Uzdrowisko	7
<i>Zygmunt Pelczar</i> Przez zieloną granicę	37
<i>Stanisław Penar</i> Karta z wojennej historii Rymanowa	43
<i>Wojciech Krukar</i> Nazewnictwo terenowe okolic Rymanowa Zdroju	49
<i>Jan Tomkiewicz</i> Podróż do przeszłości	55
<i>Eugenia Kitlińska</i> Moje wspomnienia z pobytów w Rymanowie	61
<i>Zbigniew Domostawski</i> O Rymanowie Zdroju po z górą 60 latach	67
<i>Teresa Łożańska</i> Kolonie letnie początkiem leczenia profilaktycznego dzieci w Rymanowie Zdroju	71
<i>Stanisław Kryciński</i> Renowacja cmentarzy w okolicach Rymanowa	77
<i>Anna Węglorz-Stempin</i> Ptaki	85
<i>August Bocheński</i> Drewniana architektura Jaślik	93
<i>Teresa Łożańska</i> Kalendarium ważniejszych wydarzeń w Rymanowie Zdroju w roku 1997	106
Warunki konkursu na wspomnienia z pobytu w Rymanowie Zdroju	108
Streszczenia i kalendarium w j. angielskim (Summaries and Allmanac in English)	109

Spis ilustracji

Rymanów Zdrój. Dom Zdrojowy.	6
Rymanów Zdrój. Widok ogólny.	8
Rymanów Zdrój. Willa „Pod Opatrznością“	11
Rymanów Zdrój. Widok na staw	12
Rymanów Zdrój. Łazienki	14
Rymanów Zdrój. Pod Kościuszką	16
Rymanów Zdrój. Kościółek i kryty most	17
Rymanów Zdrój. Willa pod „Różą“	20
Rymanów Zdrój. Widok ogólny	24
Rymanów Zdrój. Willa „Góral“	26
Rymanów Zdrój. Willa „Leliwa“	30
Rymanów Zdrój. Willa „Zofia“	32
Rymanów Zdrój. Kościół z deptakiem	34
Rymanów. Widok na kościół i plebanię	36
Zołnierz niemiecki przy ogrodzeniu obozu. Fot. z prywatnej kolekcji p. Józefa Sołtysika	42
Gimnastyka karna jeńców. Fot. z prywatnej kolekcji p. Józefa Sołtysika	44
Cmentarz jeniecki, widok współczesny. Fot. J. Janowski – Fotousługi Rymanów	46
Fragment mapy turystyczno–nazwicznej okolic Rymanowa Zdroju	48
Rymanów Zdrój. Droga na Wołtuszwę.	54
Rymanów Zdrój. Willa „Zofii“	58
Rymanów Zdrój. Willa pod Krakusem	60
Rymanów Zdrój. Źródło	62
Wanda Stempin z domu Smerecka i Antoni Stempin. Zdjęcie ślubne. Rok 1926	65
Sołtys ze wsi Wołtuszwowa Andrzej Maksymowicz z rodziną (zdj. z lat dwudziestych)	66
Rymanów Zdrój. Kolonia Przemyska	68
Rymanów Zdrój. Widok ogólny	70
Lecznicza kolonia w Rymanowie. Fot. wyk. po 1895 r. Ze zbiorów Mariusza Włodarczyka.	72
Rymanów Zdrój. Fragment z lwowskiej kolonii leczniczej	73
Tablica poświęcona Józefowi Żulińskiemu w Katedrze ormiańskiej we Lwowie. Fot. W. Czaban. Lwów.	74
Natan Oganesjan – głowa kościoła ormiańskiego we Lwowie i na Ukrainie przy tablicy pamięci J. Żulińskiego.	74
Katedra ormiańska we Lwowie. Fot. W. Czaban. Lwów.	74
Królik Wołoski. Krzyże z cmentarza grekokatolickiego (1997). Fot. Krzysztof Smerecki	76
Królik Wołoski. Cmentarz przed podjęciem prac porządkowych. Fot. S. Kryciński	77
Deszno. Zdeprawowany nagrobek to widok typowy dla opuszczonych cmentarzy. Fot. S. Kryciński	78
Deszno. Cmentarz po zakończeniu prac porządkowych i odnowieniu nagrobków. Fot. S. Kryciński	79
Wisłoczek. Wywrócone 50 lat temu nagrobki trudno zauważyć wśród roślinności. Fot. S. Kryciński	80
Wisłoczek. Nagrobki po renowacji. Fot. S. Kryciński	80
Królik Wołoski. Nagrobki po renowacji. Fot. S. Kryciński	81
Rymanów Zdrój. Willa „Opatrzność“	83
Bocian biały – <i>Ciconia ciconia</i> L.	84
Sikora modra – <i>Parus caeruleus</i> L.	85
Kowalik – <i>Sitta europaea</i> L.	86
Pliszka siva – <i>Motacilla alba</i> L.	86
Sójka – <i>Garrulus glandarius</i> L.	87
Kwiczół – <i>Turdus pilaris</i> L.	87
Zimorodek – <i>Alcedo atthis</i> L.	88
Każka krzyżówka – <i>Anas platyrhynchos</i>	89
Dzięcioł duży – <i>Dryobates major</i> L.	90
Pustułka – <i>Falco tinnunculus</i> L.	91
Jaśliska. Inwentaryzacja urbanistyczna fortyfikacji obronnych i obiektów zabytkowych	92
Jaśliska. Panorama północna i wschodnia miasta	94
Rzut poziomy I i II zespołu drewnianej zabudowy „Za Kościołem“ w Jaśliskach	95
Przekrój AA I „Za Kościołem“ zespołu drewnianej zabudowy w Jaśliskach	96
Przekrój BB II „Za Kościołem“ zespołu drewnianej zabudowy w Jaśliskach	96
Widok od strony północnej I „Za Kościołem“ zespołu drewnianej zabudowy w Jaśliskach	96
Widok od strony południowej I „Za Kościołem“ zespołu drewnianej zabudowy w Jaśliskach	96
Widok od strony północnej II „Za Kościołem“ zespołu drewnianej zabudowy w Jaśliskach	98
Widok od strony południowej II „Za Kościołem“ zespołu drewnianej zabudowy w Jaśliskach	98
Widok od wschodu zachodniej pierzei ulicy Węgierskiej „Za Kościołem“ w Jaśliskach	98
Elewacja wschodnia, zachodnie i południowa zabytkowego budynku nr 126 przy ul. Węgierskiej „Za Kościołem“ w Jaśliskach	98
Rzut poziomy domów nr 126, 127, 128 i 130 wschodniej pierzei ulicy Węgierskiej w Jaśliskach	99
Przekrój poprzeczny zespołu domów 126, 127, 128 i 130 wschodniej pierzei ulicy Węgierskiej w Jaśliskach	100
Widok od zachodu wschodniej pierzei ulicy Węgierskiej, od nr. 127 na południe, w Jaśliskach	100
Widok od zachodu końca wschodniej pierzei ulicy Węgierskiej w Jaśliskach	100
Przekrój poprzeczny A-A przez zespół domów zachodniej pierzei wychodzącej z rynku ulicy Węgierskiej	100
Rzut poziomy zespołu domów początku zachodniej pierzei wychodzącej z rynku ulicy Węgierskiej	102
Widok od wschodu początku zachodniej pierzei, wychodzącej z rynku, ulicy Węgierskiej	103
Widok od zachodu początku zachodniej pierzei, wychodzącej z rynku, ulicy Węgierskiej	103
Widok od wschodu początku zachodniej pierzei, wychodzącej z rynku, ulicy Węgierskiej	103
Przekrój poprzeczny przez zespół trzech budynków południowej pierzei ulicy Wolańskiej w Jaśliskach	103
Rzut poziomy zespołu trzech budynków południowej pierzei ulicy Wolańskiej w Jaśliskach	104
Widok od północy południowej pierzei ulicy Wolańskiej w Jaśliskach	104
Widok od północy końca południowej pierzei ulicy Wolańskiej i Rynku w Jaśliskach	105

Od Redakcji

Szanowni Państwo, do Państwa rąk trafia III tom Rocznika Rymanowa Zdroju. Podobnie jak dwa poprzednie i ten zawiera teksty, których zamierzeniem jest przybliżenie historii, wzbogacenie informacji i wiedzy o Rymanowie Zdroju oraz jego okolicy.

Zapoznać się Państwo mogą z historią obozu jeńców radzieckich w artykule pana S. Penara. Równie ciekawą i mało znaną historię o kurierach i szlaku kurierskim okresu okupacji opisuje pan Z. Pelczar.

Artykuł pani A. Węglorz-Stempin wprowadza nas w fascynujący świat rzadkich i chronionych ptaków, które możemy zaobserwować spacerując po parku zdrojowym. Pan W. Krukar wyjaśnia nam skąd wzięły się nazwy okolicznych miejscowości. Jest też wspaniałe opowiadanie, którego akcja toczy się w Rymanowie Zdroju, autorstwa A. Stojowskiego.

Mamy też dokumentację rozmowy z nieżyjącym już hrabią I. Potockim, którą to rozmowę przeprowadził pan J. Tomkiewicz. Pani T. Łożańska wprowadza nas w historię pierwszej w Polsce kolonii letnich leczenia profilaktycznego dla dzieci. Niezwykłym jest artykuł pana A. Bocheńskiego wraz z licznymi rysunkami drewnianej architektury Jaślisk sprzed 24 lat. Pan S. Kryciński przenosi nas w jeszcze bardziej odległy okres opisując historię cmentarzy łemkowskich okolicznych miejscowości.

Mamy jeszcze dwa artykuły, które są wynikiem naszego stałego konkursu na wspomnienia z pobytu w Rymanowie Zdroju. Pierwszy pióra pana Zbigniewa Domostawskiego, drugi napisany przez panią Eugenię Kilińską. Oba wybrane spośród nadesłanych w tym roku na konkurs.

Szanowni Czytelnicy jesteście tuż przed wejściem w zunifikowany świat Europy, jednak chciałbym aby działało się to z pełną wiedzą o swojej kulturze, historii, tożsamości narodowej. Temu służą takie wydawnictwa jak nasz Rocznik Rymanowa Zdroju.

Bardzo dziękuję wszystkim autorom artykułów za ich zaangażowanie i współredagowanie Rocznika.

Dziękuję również wszystkim sponsorom, bez których życzliwości nie byłoby możliwe wydanie Rocznika.

Zapraszam wszystkich do lektury Rocznika Rymanowa Zdroju.

Redaktor naczelny





Rymanów Zdrój - Dom Zdrojowy