

PRACA PROJEKTOWA

PRZESTRZEŃ UZDROWISKOWA
PROJEKT ZABUDOWY ŹRÓDEŁ WÓD MINERALNYCH
W RYMANOWIE ZDROJU

Rozdział I

CZYM JEST PIJALNIA DLA UZDROWISKA?

Uzdrowiska od kilku stuleci komponowane były „od źródła” dla odbioru przestrzeni bezpośrednio otaczającej użytkowników. To źródło leczniczej wody było centralnym punktem miejscowości zdrojowej, było zaczątkiem, podstawą, przyczyną, impulsem do powstania zdrojowiska. Do dziś funkcja pijalni wód mineralnych nie zmieniła się. To do niej powinny dochodzić wszystkie drogi, to ona powinna znajdować się w centrum uzdrowiska, wokół niej powinny się odbywać wszystkie ważne imprezy i wydarzenia. Woda jest więc podstawą dla istnienia uzdrowiska. Od łacińskiej frazy „*sanus per aquam*”, czyli zdrowie poprzez wodę, pochodzi popularny współcześnie termin spa. Dziś termin ten poszerzył swoje znaczenie – jest rozwijającym się sektorem biznesu rekreacyjno-medycznego i symbolem nowoczesnego stylu życia.¹ Jednak ja chciałabym wrócić do tego co pierwotne, do prostej funkcji jaką spełnia woda lecznicza w miejscach, w których została odkryta. Wokół takiego miejsca powstają później zabudowania, parki, deptaki, miejsca wypoczynku i rekreacji. Jednak to jedno miejsce powinno być wyeksponowane, to dzięki niemu istnieje uzdrowisko i możliwości leczenia się w nim. Powinno wyróżniać się w swojej formie i funkcji od pozostałych zabudowań uzdrowiskowych.

Ale czy tak jest zawsze? Czy każde współczesne zdrojowisko może pochwalić się spektakularną zabudową swojego źródła? Niestety nie jest to normą polskich uzdrowisk. Przykładem na zupełnie odwrotne, niż opisane powyżej, wrażenia zmysłowe jest pijalnia w Rymanowie Zdroju. Jest to moja rodzinna miejscowość, z którą łączę wiele wspomnień i odbieram ją w sposób sentymentalny. Bez końca mogłabym rozpisywać się o walorach, pięknych pejzażach i mikroklimacie tej wyjątkowej miejscowości, która dla mnie jest miejscem magicznym. Jednak, mimo całego subiektywizmu tego opisu, jest jeden mankament, który zauważam. Mianowicie pijalnia wód mineralnych – miejsce, które powinno być reprezentatywną zabudową źródeł, czyli tego, co najważniejsze w uzdrowisku. W przypadku pijalni rymanowskiej, spełnia ona zupełnie odwrotne zadanie. Jest niewielkich rozmiarów drewnianą budką, umiejscowioną w parku zdrojowym, dodatkowo zasłoniętą starodrzewem. Okresowo malowana jest farbą olejną na coraz to mniej przyjazne dla oczu kolory. Na dzień dzisiejszy razi wzrok dwoma odcieniami zieleni. Jej niezachęcający wizerunek zainspirował mnie do stworzenia zupełnie nowej przestrzeni zdrojowej, której zabudowa integrowała by się z otoczeniem, spełniałaby różne funkcje, przede wszystkim funkcje pijalnianą, wypoczynkową i poznawczą. Zanim przejdę do opisu mojego projektu, chciałabym przedstawić krótką historię powstania źródeł w Rymanowie Zdroju.

¹ Autoportret, pismo o dobrej przestrzeni, *Przestrzenie zdrowia...*, s. 44

Rozdział II CHARAKTERYSTYKA DAWNEJ I WSPÓŁCZESNEJ ZABUDOWY ŹRÓDEŁ W RYMANOWIE ZDROJU

Odkrycie źródeł wód mineralnych w Rymanowie Zdroju przypisuje się ówczesnym właścicielom majątków ziemskich hr. Stanisławowi i Annie z Działyńskich Potockim. 16 sierpnia 1876 roku postanowili oni zbadać właściwości chemiczne wody ze źródła, z którego wodę chętnie piło bydło, według opowiadań zamieszkujących tę okolicę Łemków. Po zatwierdzeniu przez chemika leczniczych właściwości wody zaczęto prace nad wyodrębnieniem źródeł i wykonaniem ujęć. Powstałe trzy źródła nazwano imionami rodziców Stanisława i Anny Potockich. Jest więc źródło „Celestyna” – po matce hr. Anny – hr. Celestyny Działyńskiej, dalej źródło „Klaudyny” – matki hr. Stanisława oraz „Tytus” – nazwane po ojcu hr. Anny, jak również Tytusa Sławika, który jako pierwszy dokonał chemicznej analizy wód rymanowskich. Woda mineralna od roku 1881 używana była głównie do kąpieli leczniczych i gromadzona, spływając grawitacyjnie do zbiorników: murowanego i drewnianego, z przelewami do rzeki Tabor.²

Pierwsza pijalnia, zastępująca dawne, prymitywne osłony nad źródłami, została wybudowana w roku 1886 w formie drewnianego pawilonu według projektu sanockiego architekta, Wincentego Juliana Wdowiszewskiego. Stanowił on budynek w formie kwadratu, z czterema równej szerokości portykami, o dachach dwuspadowych, przecinających się pod kątem prostym (fot. 1).³



Fot. 1. Pierwsza pijalnia nad źródłami rymanowskimi z 1886 roku.
(ze zbiorów Stowarzyszenia Przyjaciół Rymanowa Zdroju)

Obecna pijalnia pochodzi z roku 1908, została przebudowana z początkiem lat pięćdziesiątych przez przedsiębiorcę z Rymanowa pana Pawła Nadziakiewicza, zwłaszcza w zakresie kształtu dachu, a także naświetli w szczycie dachowym. Konstrukcję drewnianą szkieletową ścian wypełniono wówczas tak zwanym murem pruskim (fot. 2). Na źródłach założono okna przeszklone, do poboru wody służyła, już nie „kulka” z dzbankiem, a bufet z trzema zbiorniczkami szklanymi. Wodę pompowały

² Rocznik Rymanowa Zdroju, Stowarzyszenie Przyjaciół Rymanowa Zdroju, tom IX 2006, s.12-13

³ Rocznik Rymanowa Zdroju..., s. 15

trzy pompki elektryczne, które zasysały ją wprost ze źródeł.⁴



Fot. 2. Pijalnia w Rymanowie Zdroju z 1950 roku.
(ze zbiorów Stowarzyszenia Przyjaciół Rymanowa Zdroju)

W roku 1976 dokonano modyfikacji wnętrza pijalni, poprzez przebudowę bufetu na bar z płyt ze szlifowanego marmuru sławniowickiego, a umieszczone pod bufetem (istniejącym do dziś) pompki pompowały wodę mineralną ze źródeł do szklanych zbiorników. Wówczas zmodyfikowano przykrycie źródeł, nadbudowując na trzech źródłach niewielki murek kamienny i przykrywając je dwoma, drewnianymi, stożkowatymi daszkami, wypełnionymi szybami z pleksi. Obecne przykrycie źródeł nawiązuje formą i materiałem do tego rozwiązania (fot. 3).⁵



Fot. 3. Wnętrze pijalni w Rymanowie Zdroju.

Budynek pijalni ma powierzchnię około 68 m² i kubaturę około 460 m³. W latach siedemdziesiątych zostało do pijalni doprowadzone centralne ogrzewanie. Jednak nie spowodowało to otwarcia pijalni w okresie zimowym, ze względu na słabe zainteresowanie kuracjuszy, czy braku jakiegokolwiek infrastruktury.⁶ Poniżej przedstawiam zdjęcia obecnej pijalni w Rymanowie Zdroju.

⁴ Rocznik Rymanowa Zdroju..., s. 16

⁵ Rocznik Rymanowa Zdroju..., s. 16

⁶ Rocznik Rymanowa Zdroju, Stowarzyszenie Przyjaciół Rymanowa Zdroju, tom IV 1998, s. 42



Fot. 4. Pijalnia w Rymanowie Zdroju dziś.



Fot. 5. Pijalnia dziś.

Rozdział III

NOWA PRZESTRZEŃ UZDROWISKOWA W RYMANOWIE ZDROJU

1. Inspiracje.

Inspiracją podczas projektowania nowej zabudowy źródeł w Rymanowie Zdroju był przede wszystkim stan obecnej pijalni i kontrast pomiędzy przedwojenną pijalnią i terażniejszą. Założeniem projektu nie był wprowadzić powrót do dawnej formy budynku, ale do klimatu i znaczenia jakie posiadała tamtejsza pijalnia.

Podczas opracowywania koncepcji wzorami inspiracyjnymi były: uzdrowska architektura drewniana i rola ażurowego detalu w jej tworzeniu, wycinanki ludowe, nowoczesne konstrukcje drewniane. W tworzeniu samej konstrukcji drewnianej inspiracją była budowa sprężyny, jej ciągłość i powtarzalność.



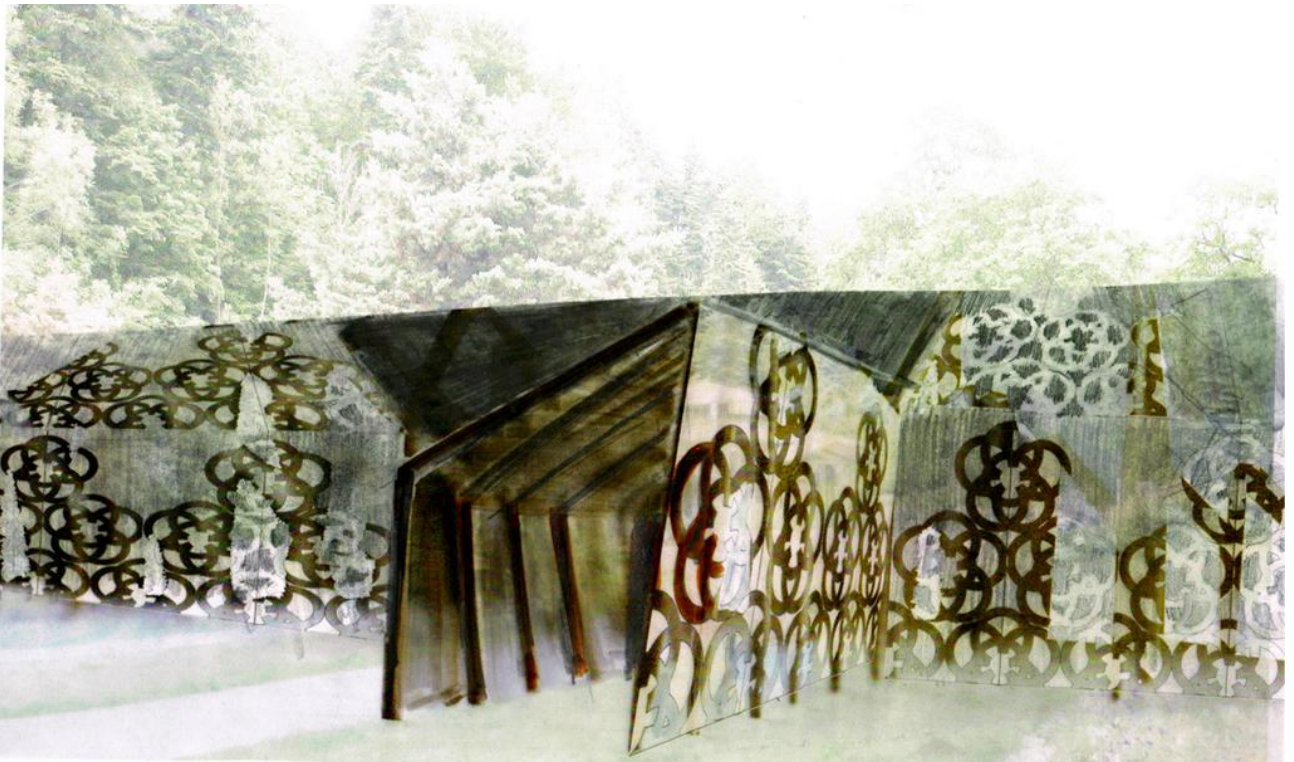
Fot. 6 i 7. Pawilon Sekcji Polskiej EXPO 2010 w Szanghaju,
proj. W. Kakowski, M. Mostafa, N. Paszkowska.



Fot. 8. Kościół Moelven w Łodzi - połączenie konstrukcji
z drewna klejonego i cięgien systemowych.



Fot. 9. Szkic wstępny. Ażur.



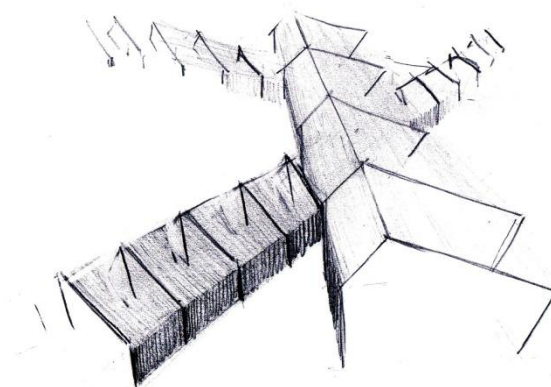
Fot. 10. Ażur z motywem roślinnym.

2. Funkcja i założenie projektu.

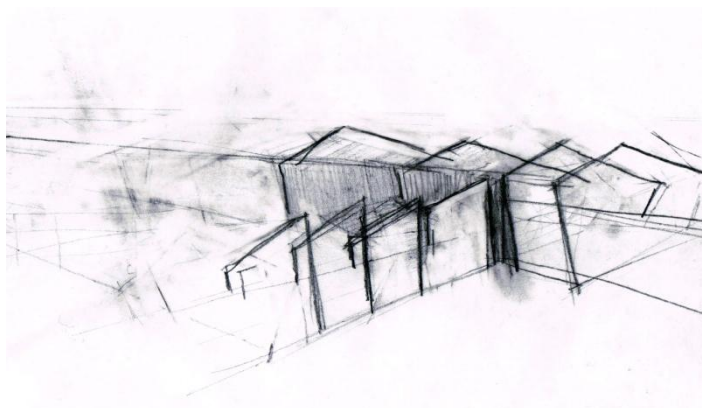
Przeznaczeniem zabudowy źródeł w Rymanowie Zdroju jest przede wszystkim możliwość spożywania trzech wód leczniczych. Z pamiętnika Anny z Działyńskich Potockiej dowiadujemy się, iż woda odkryta w rymanowskich źródłach powinna być dostępna dla każdego i serwowana za darmo. Nawiązując do życzenia założycielki uzdrowiska, trzy źródła w formie przeszklonych brył zwieńczone kranami, dostępne są z każdej strony, kran uruchamia się na zasadzie fotokomórki, brak lady i osoby sprzedającej wodę ułatwia bezpośredni dostęp do Celestyny, Klaudyny i Tytusa.

Kolejnym założeniem nowej przestrzeni uzdrowiskowej jest funkcja wystawiennicza i poznawcza. W węższych korytarzach pijalni, które funkcjonują jako deptak spacerowy, wyświetlane są obrazy przedstawiające stare fotografie założycieli, jak i pijalnie i inne zabudowania uzdrowiska, pokazane na przedwojennych pocztówkach. Przechodząc płynnie z przestrzeni parkowej do wnętrza pijalni i idąc w kierunku źródeł, stopniowo poznajemy historię uzdrowiska, wchodzimy w klimat starego zdrojowiska.

Ważnym aspektem projektu miała być także integralność przestrzeni parkowej, w której umiejscowiona jest pijalnia z jej wnętrzem. Dlatego trzy, krzyżujące się korytarze powstały w miejscach ścieżek spacerowych, tak aby użytkownik mógł „bezwiednie” pojawić się we wnętrzu.



W projekcie pojawia się również przestrzeń kawiarniana i wypoczynkowa.



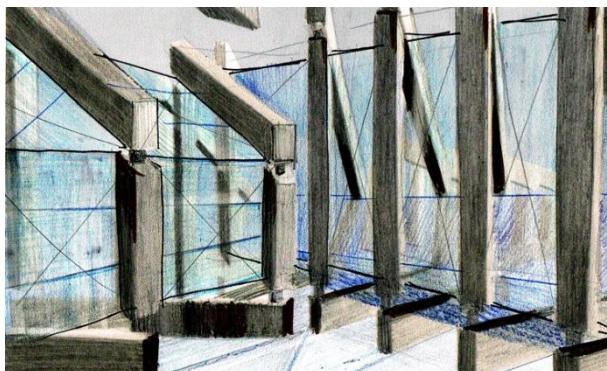
3. Forma, konstrukcja i materiały wykorzystane w projekcie.

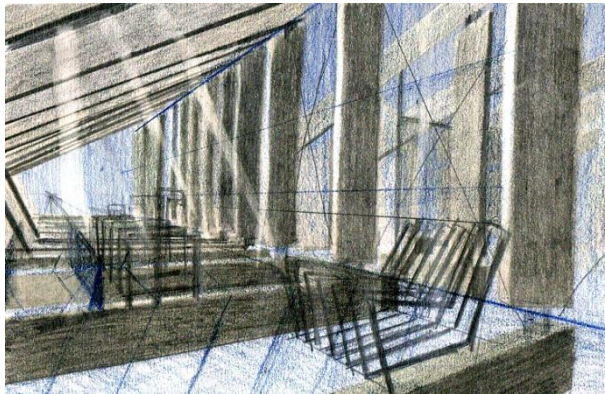
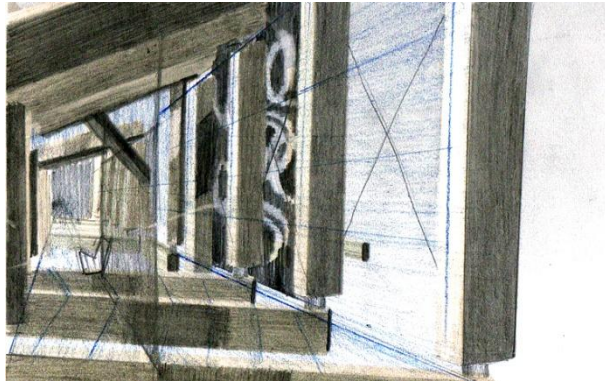
Trzy krzyżujące się korytarze tworzą przestrzeń pijalnią, wystawienniczą, relaksacyjną. Korytarze różnią się między sobą długością i szerokością. W najszerszym, głównym korytarzu, znajdują się trzy źródła wód mineralnych. Korytarze, krzyżując się, tworzą trójkątny dziedziniec wewnętrzny, który pełni funkcję kawiarnianą i wypoczynkową. W pozostałych, węższych korytarzach znajduje się przestrzeń wystawiennicza, jak również spacerowa, integralna z otoczeniem parku.

Korytarze zbudowane są ze „sprężynowo” ułożonej konstrukcji drewnianej. Poszczególne belki łączone są ze sobą stalowymi łączeniami o kształcie walca, do których przymocowana jest konstrukcja ze stalowych cięgien. Konstrukcja ta tworzy mocowania dla płaszczyzn szklanych, wypełniających wnętrze obiektu. Bryła pokryta jest od zewnątrz płaszczyznami drewnianymi, w których wycięte są ażurowe motywy, nawiązujące do roślinnych detali architektury uzdrowiskowej. Płaszczyzny te przykrywają konstrukcje tylko w wybranych miejscach, są ruchome – można je otwierać, wpuszczając do wnętrza więcej światła. Wchodząc do każdego z korytarzy z przestrzeni parkowej widzimy samą drewnianą konstrukcję sprężynową. Przechodzi ona wkrótce w zamkniętą przestrzeń. Ten zabieg pokazuje integralność zewnątrz z wnętrzem – przestrzeń parku „wchodzi” dyskretnie we wnętrze pijalni i na odwrót. Dlatego całość traktowana jest jako przestrzeń, a nie odrębny budynek. Integralność tą podkreślają także takie same w założeniu ławki „rozsiane” w przestrzeni zewnętrznej jak i wewnętrznej. Wszystkie elementy wyposażenia konstruowane są na tej samej zasadzie, jak cały obiekt – sprężynowo łączone listwy tworzą miejsca do siedzenia, jak również kawiarniane stoliki i ladę.

Pod trójkątnym dziedzińcem znajduje się przestrzeń podziemna, która mieści toalety. Widoczne są w niej również szklane obudowy źródeł, przez środek których przechodzi pompa pompująca wodę mineralną. Pozostałą przestrzeń podziemia wypełnia zieleń, która, dzięki przeszklonym podłogom parteru, widoczna jest z góry. Zabieg ten dodaje lekkości wnętrzu, stąpamy bowiem po przezroczystej powierzchni, a niedosłownie odbierana zieleń pod nami przypomina nam o obecności parku wokół zabudowania.

Materiały użyte w projekcie to sosnowe drewno klejone, barwione na ciemniejszy kolor, szkło, stalowe cięgna i łączniki belek drewnianych, ciemny granit, którym wyłożone jest podziemie. Całość w założeniu drewniana, dzięki obecności szkła nabiera nowoczesnego charakteru.





BIBLIOGRAFIA:

I. Literatura przedmiotowa:

1. Brykowski Ryszard, *Łemkowska drewniana architektura cerkiewna w Polsce, na Słowacji i Rusi Zakarpackiej*, Wrocław 1986
2. *Drewno i materiały drewnopochodne w konstrukcjach budowlanych*. VI konferencja naukowa. Referaty, Szczecin-Międzyzdroje 2004
3. Gajur Jan, *Od Magury Po Oslawę. Podróż sentymentalna po Łemkowszczyźnie*, Krosno-Targowiska 2004
4. Kaczmarska Elżbieta, *Uzdrowisko i jego przestrzeń społeczna: wybrane zagadnienia przestrzenne polskich uzdrowisk karpaccich w kontekście integracji europejskiej*, Kraków 2002
5. *Nowoczesność w architekturze. Architektura pustych miejsc – Bytom*, red. Jerzy Witczek, Gliwice 2007
6. Suwała Marian, *Szkice o zastosowaniach drewna. Od czasów najdawniejszych do współczesności*, Warszawa 2006
7. *Tradycyjne i współczesne budownictwo drewniane*, red. Jarosław Rajczyk, Częstochowa 2007

II. Czasopisma:

1. *Autoportret. Pismo o dobrej przestrzeni. Przestrzeń zdrowia*, Kwartalnik, wyd. Małopolski Instytut Kultury, 3-2007[20]

III. Artykuły:

1. *Antikon '2002, III Polsko – Niemiecka Konferencja, Architektura ryglowa – wspólne dziedzictwo. Uzdrowisko jako nowy temat architektury XIX wieku*, Danuta Horoszko, Sylwester Horoszko
2. *Rocznik Rymanowa Zdroju*, Stowarzyszenie Przyjaciół Rymanowa Zdroju, Tom IX 2006
3. *Rocznik Rymanowa Zdroju*, Stowarzyszenie Przyjaciół Rymanowa Zdroju, Tom IV 1998

IV. Strony internetowe:

1. <http://www.answers.com/topic/bart-prince>
2. <http://books.wwnorton.com/books/detail.aspx?ID=15691>
3. <http://www.bartprince.com>
4. http://bryla.gazetadom.pl/bryla/1,85298,7652182,VitraHaus__domy_zostaly_rzucone__.html
5. <http://bryla.gazetadom.pl/bryla/51,85298,7117098>
6. www.shunhirayama.com