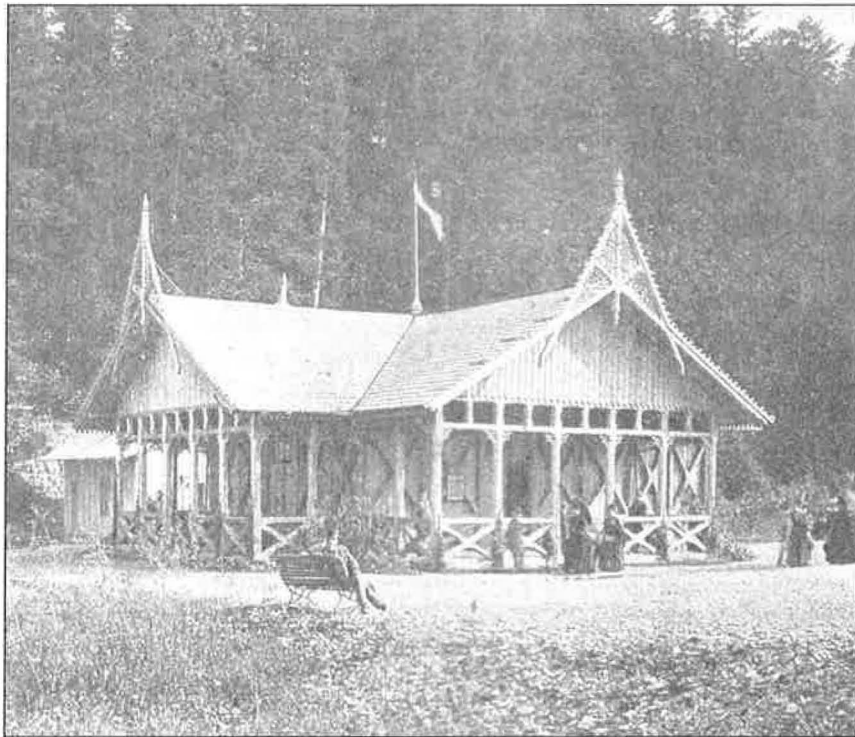


ROCZNIK

RYMANOWA ZDROJU



STOWARZYSZENIE PRZYJACIÓŁ RYMANOWA ZDROJU

1997
TOM II

FOT-ART'94

Krzysztof Smerecki

RELACJA Z UROCZYSTEJ SESJI RADY MIEJSKIEJ RYMANOWA 16 SIERPANIA 1996 R. W WILLI POD MARIĄ W RYMANOWIE ZDROJU

16 sierpnia 1996 r. przypadła 120 rocznica odkrycia rymanowskich źródeł mineralnych. Ich odkrywcą był młody wówczas chłopczyk, Józef hrabia Potocki, późniejszy właściciel majątku rymanowskiego. To dziecięce odkrycie ma wymowę symboliczną dla przyszłości, bowiem wyrosły wokół źródeł kurort jest jednym z największych w Polsce uzdrowisk dziecięcych. Uroczystości jubileuszowe, pod patronatem Wojewody Krośnieńskiego **Piotra Komornickiego**, rozpoczęte mszą świętą w kościele parafialnym, odbyły się dokładnie w 120 rocznicę odkrycia źródeł. Kulminacyjną częścią zdrojowego święta była uroczysta sesja Rady Miejskiej w Rymanowie, która w tym dniu podjęła uchwałę o utworzeniu miejscowości Rymanów Zdrój. Inicjatorem i współorganizatorem jubileuszu był Komitet Obchodów 120-lecia Odkrycia Rymanowskich Źródeł Mineralnych, który działał od listopada 1995 r. pod przewodnictwem **Pawła Nadziakiewicza** – Zastępcy Burmistrza Rymanowa. W składzie Komitetu znaleźli się przedstawiciele Stowarzyszenia Przyjaciół Rymanowa Zdroju, Gminy Rymanów, Parafii Rzymskokatolickiej w Rymanowie Zdroju, Państwowego Przedsiębiorstwa Uzdrowskiego RYMANÓW w Rymanowie Zdroju i innych instytucji działających w rymanowskiej gminie.

Założycielami i pierwszymi właścicielami (do 1945 r.) Rymanowa Zdroju byli hrabiowie Potoccy z Rymanowa. W 120-letnim okresie funkcjonowania uzdrowiska ani jego właściciele, ani późniejsi zarządcy nie podejmowali próby określenia granic i obszaru nowej miejscowości. W latach osiemdziesiątych, z inicjatywy władz gminy Rymanów, rozpoczęto wstępne działania w celu utworzenia Rymanowa Zdroju jako jednostki administracyjnej. Przerwano je wobec sprzeciwu mieszkańców Posady Górnej (części nazywanej Rymanów Zdrój) i Deszna. Na wniosek radnego, reprezentującego mieszkańców Rymanowa Zdroju, w celu formalnego uporządkowania sprawy granic i obszaru miejscowości, Rada Miejska Rymanowa uchwałą nr IV/30/94 z 15 listopada 1994 r. postanowiła przeprowadzić konsultację społeczną z mieszkańcami sołectw: Posada Górna i Deszna oraz osiedla Rymanów

Zdrój, a także określiła sposób jej przeprowadzenia, tzn. poprzez jawne głosowanie na prawomocnych zebraniach wiejskich. Konsultacja nie była przeprowadzona w Wołtuszej, ponieważ od 1946 r. wieś ta jest nie zamieszкана.

W czasie konsultacji ustalono obszar nowej miejscowości i jej granice. Mieszkańcy Deszna wobec dwóch propozycji władz gminnych przedstawili nową, polegającą na włączeniu w granice przyszłego Rymanowa Zdroju całej swej miejscowości. Na podstawie wyników konsultacji Rada Miejska w Rymanowie uchwałą nr VII/55/95 z 7 marca 1995 r. zaopiniowała pozytywnie ustalenia zebrania wiejskich. Przebieg projektowanej granicy Rymanowa Zdroju pokrywa się z aktualnymi granicami obrębów geodezyjnych i przedstawia się, zaczynając od strony północnej – zachodniej, następująco:

od zbiegu granic obrębów geodezyjnych Klimkówki, Posady Górnej i Rymanowa Zdroju prowadzi granicą rolno – leśną na wschód do źródeł potoku bez nazwy i jego biegiem do ujścia do rzeki Tabor, w górę biegu rzeki do ujścia pierwszego prawobrzeżnego dopływu Taboru i w górę jego biegu do spotkania się granic trzech obrębów geodezyjnych Posada Górna, Wołtusza i Rymanów Zdrój. Następnie na wschód granicą obrębów Posada Górna i Wołtusza do ich zbiegu z granicą obrębu Głębokie.

W tym punkcie projektowana granica skręca na południe, przebiegając wododziałowymi (lokalnie) szczytami dociera do połączenia się granic obrębów geodezyjnych Wołtusza, Głębokiego i Wisłoczka. Stąd szczytami Działu kieruje się na zachód, biegnąc korytem potoku Hubin (prawego dopływu Taboru), a od jego ujścia w górę rzeki Tabor na południe, skręcając znów na zachód u ujścia do Taboru jego lewobrzeżnego dopływu Bałucianki. Przebiegając w górę biegu tego potoku, dochodzi do punktu spotkania granic obrębów Deszna, Królik Polski i Bałucianka. Tu skręca na północ i przez Kopę, Głorietkę dociera do punktu wyjścia. Obwiedziony tymi granicami obszar to 1625 ha.



*Wystąpienie wojewody krośnieńskiego **Piotra Komornickiego**. Od lewej: **Piotr Komornicki** oraz **Jan Materniak**, **Marian Niemczyk** i **Krzysztof Smerecki** – Prezydium Rady Miejskiej w Rymanowie.*

Rymanów Zdrój w granicach przedstawionych wyżej to miejscowość wyposażona w bardzo duże możliwości rozwoju z jednoczesnym zachowaniem tych elementów środowiskowych, które tworzą niepowtarzalne warunki przyrodnicze, mikroklimatyczne, krajobrazowe i geologiczne. Większą część powierzchni miejscowości zajmują lasy (67 proc.) rosnące na wododziałowych szczytach, co tworzy szczególnie korzystne warunki dla zbudowania stref buforowych ochraniających zdrojowe kotliny przed zanieczyszczeniem.

Utworzenie miejscowości Rymanów Zdrój umożliwi dalszy harmonijny rozwój uzdrowiska ze szczegól-

nym uwzględnieniem jego funkcji leczniczej, wypoczynkowej i rekreacyjno – turystycznej. Potrzeba uporządkowania sprawy granic i obszaru miejscowości Rymanów Zdrój istniała od kilkudziesięciu lat. Minęło 120 lat od momentu odkrycia rymanowskich źródeł i tyleż lat istnienia w świadomości wielu ludzi – miejscowości uzdrowiskowej, która nie posiadała prawnie wytyczonych granic administracyjnych.

Z przedstawionym wyżej zasobem dokonań i motywacji przystąpili radni Rady Miejskiej w Rymanowie do podjęcia historycznej uchwały.

Msza święta, koncelebrowana przez: księdza kanonika **Franciszka Penara** – pierwszego proboszcza zdrojowej parafii, księdza **Feliksa Paściaka** – obecnego proboszcza zdrojowego i księdza **Jana Smołę** – wikariusza, rozpoczęła uroczystości jubileuszowe. Homilię wygłosił ks. Franciszek Penar, przypominając zasługi Założycieli Rymanowa Zdroju – Anny i Stanisława hrabiów Potockich, ich następców oraz kilku pokoleń pracowników uzdrowiska, działaczy społecznych i Przyjaciół Rymanowa Zdroju.

Po mszy świętej, uroczystym pochodem, poprzedzani górnictwem orkiestrą, zaproszeni goście, gospodarze, kuracjusze i mieszkańcy Rymanowa Zdroju przeszli do jednego z najpiękniejszych budynków uzdrowiska – sanatorium „Marii” (dawniej willi „Pod Matką Boską”, własność **Władysława Zontaka** – kustosa Muzeum Dzieduszyckich we Lwowie). Tu odbyła się uroczysta sesja Rady Miejskiej.

Wcześniej ksiądz kanonik Franciszek Penar i ksiądz proboszcz Feliks Paściak poświęcili figurę Matki Boskiej z Dzieciątkiem, która po latach wróciła pod dach „swej” willi. Pięknie odnowione i utrzymane wnętrza sanatorium stworzyły niepowtarzalną atmosferę, przywołały wspomnienia świetności rymanowskiego Zdroju z czasów galicyjskich i okresu międzywojennego.

Po wysłuchaniu hymnu państwowego **Marian Niemczyk**, Przewodniczący Rady Miejskiej w Rymanowie dokonał otwarcia XX uroczystej Sesji Rady Miejskiej. Powitał przybyłych gości, którzy zaszczy-



*Msza polowa. Od prawej: **Jan Rajchel** – burmistrz Rymanowa, **Krzysztof Smerecki** – wiceprzewodniczący Rady Miejskiej w Rymanowie, **Marian Niemczyk** – przewodniczący Rady Miejskiej w Rymanowie, **Janusz Konieczny** – komendant Wojewódzkiego Związku Ochotniczych Straży Pożarnych w Krośnie.*

Moment podjęcia uchwały o utworzeniu miejscowości Rymanów Zdrój.

li swoją obecnością jubileusz. Wśród dostojnych gości byli **Maria i Władysław Potoccy**, **Agnieszka i Jerzy Potoccy**, **Adam Potocki** – potomkowie założycieli Rymanowa Zdroju, Senator RP **Roman Karaś**, Poseł na Sejm RP **Władysław Wrona**, Wojewoda Krośnieński **Piotr Komornicki** z małżonką **Teresą** oraz długoletni proboszcz zdrojowej parafii ksiądz kanonik **Franciszek Penar**.

Referat okolicznościowy, pod tytułem „Dlaczego Rymanów Zdrój?” wygłosił zastępca Przewodniczącego Rady Miejskiej, Pan **Krzysztof Smerecki**, radny reprezentujący mieszkańców Rymanowa Zdroju. Potem prowadzący obrady przedstawił projekt uchwały w sprawie utworzenia wsi Rymanów Zdrój. W jawnym głosowaniu, jednogłośnie Rada Miejska w Rymanowie podjęła historyczny akt. 16 sierpnia 1996 r. jest więc datą powstania miejscowości **RYMANÓW ZDRÓJ**. Brawami i serdecznymi gratulacjami przyjęli zebrani ten moment.

Honorowi goście zostali obdarowani przez Burmistrza Rymanowa, **Jana Rajchla** okolicznościowymi statuetkami oraz pierwszym numerem Rocznika Rymanowa Zdroju, wydanym przez Stowarzyszenie Przyjaciół Rymanowa Zdroju.

Uroczystość uświetnił występ **Jolanty Nord**, aktorki rzeszowskiego teatru im. Wandy Siemaszkowej, która przekazała zebranim w pięknej, ciepłej i wzruszającej



interpretacji kilka fragmentów pamiętnika **Anny z Działyńskich Potockiej**. Dwoje młodych wykonawców: **Katarzyna Daszykowska** i **Michał Krukar** przyniosło uczestników sesji, przez lekturę wspomnień pensjonariuszy willi „Pod Matką Boską”, w czasy przełomu wieków, czasy świetności rymanowskiego zdroju. Później rolę gospodarza przejął **Władysław Jurczak**, dyrektor PPU Rymanów w Rymanowie Zdroju, zapraszając gości na pyszny obiad w sanatorium **Polonia**. Była więc okazja do toastów, mniej oficjalnych rozmów, wspomnień i miłych spotkań.

W tym czasie, w zdrojowym parku koncertowała górnicza orkiestra, a w pijalni wód mineralnych otworzono wystawę fotograficzną „Rymanów Zdrój wczoraj i dziś” przygotowaną przez **Stefana Stempina**. Składały się na nią stare galicyjskie widoki kurortu oraz współczesne ujęcia budowli i parku zdrojowego.

Władze Gminy Rymanów w godzinach popołudniowych złożyły wieniec na miejscu wiecznego spoczynku Założycieli Rymanowa Zdroju.

W następnych dniach w uzdrowisku wrzało jak w ulu, odbywało się wiele atrakcyjnych wstępów i koncertów. Obecni na uroczystościach dziennikarze prasowi i telewizyjni przekazywali swoje relacje na cały kraj.



Złożenie wieńców na grobach założycieli Rymanowa Zdroju.



serdeczne witamy wasz i wasz
pau i Stefani. Włd

Rymanów Zdrój. Dolina Czarnego Potoku. Ze zbiorów Mariusza Włodarczyka.