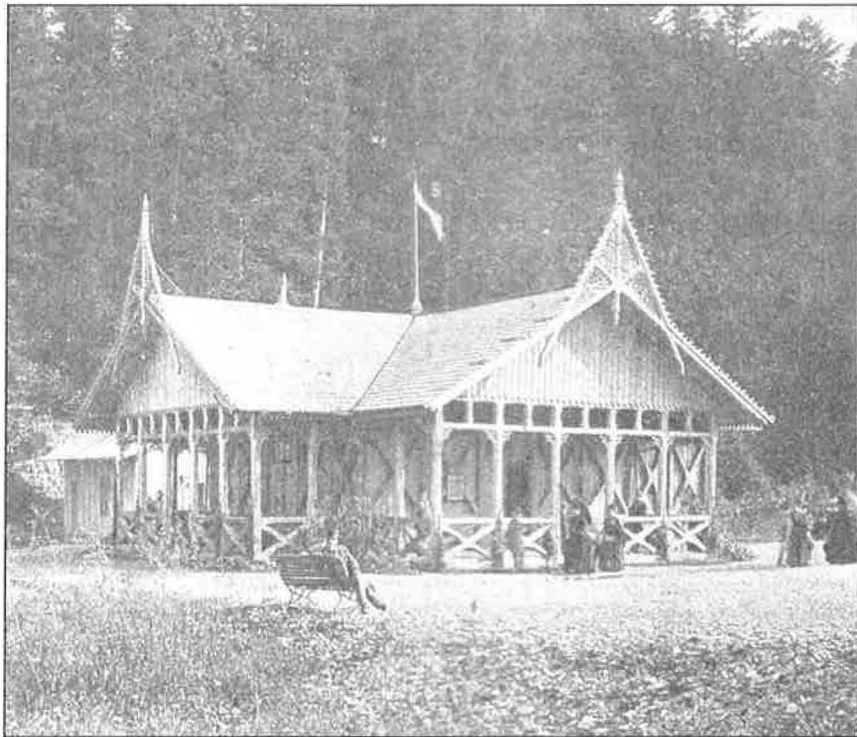


ROCZNIK

RYMANOWA ZDROJU



STOWARZYSZENIE PRZYJACIÓŁ RYMANOWA ZDROJU

1997
TOM II

FOT-ART'94

Andrzej Potocki

SYMBOLIKA ŻYDOWSKICH NAGROBKÓW

Kamienne macewy żydowskich cmentarzy na pierwszy rzut oka są do siebie bardzo podobne. Zwrócone na wschód, z hebrajskimi napisami i tajemniczą symboliką, sprawiają egzotyczne wrażenie. Nagrobki uboższych Żydów były zrobione z pionowej deski wbitej w ziemię, także zawierające inskrypcje i symbolikę. Niestety, żaden z nich nie dotrwał do naszych czasów. Najubożsi nie mieli nagrobków. Spróbujmy rozszyfrować ich symbolikę, która w żadnej mierze nie jest przypadkowa i ma związek z życiem doczesnym i pochodzeniem spoczywających pod macewami Żydów.

Inskrypcję rozpoczynają dwie litery (PN) będące skrótem słów – tu spoczywa. Menory, czyli świeczniki wieloramienne, umieszczano przeważnie na grobach kobiet, jako że one zapalały szabasowe świece. Może menora być także symbolem wiary, podobnie jak i Mojżeszowe tablice. Połamane drzewa, tonące okręty, złamane świece bądź kolumny, wreszcie martwe ptaki znamionują ziemskie przemijanie i wyrażają żal po zmarłym. Dłonie wzniesione w geście błogosławieństwa oznaczają groby potomków arcykapłana Aarona. Przynależność do stanu kapłańskiego jest u Izraelitów dziedziczna.

Korony, księgi i szafy biblioteczne znajdujemy na grobach rabinów, uczonych w Piśmie i lektorów Tory. Korona, podobnie jak menora, jest symbolem judaizmu. Na macewie może oznaczać mądrość, pobożność lub głowę rodu. Księgi spotykamy na grobach nauczycieli i wybitnych uczonych. Niejednokrotnie na macewie autora książek wypisywano ich tytuły. Gęsie pióro, rzadziej księgi oznaczają groby kopistów Tory i tekstów talmudycznych. Otwarte księgi ze wskaźnikiem Jod są na grobach nauczycieli i lektorów synagogalnych oraz studiujących Torę i Talmud. Dłoń z lancetem lub podwójny fotel wskazują na grób rzekaków, dokonujących obrzezań żydowskich chłopców. Puszki ofiarne symbolizują miejsca pochówku skarbników kahalnych lub osób wyróżniających się hojnością na cele dobroczynne. Nagrobki Lewitów, niegdyś wykonawców funkcji pomocniczych w liturgii, posiadają wizerunki mis i dzbanów.

Na macewach spotykamy także wiele symboliki zwierzęcej. Jahwe ma cztery przymioty mocy – jest

lekki jak orzeł, szybki jak jeleń, gwałtowny jak lampart i potężny jak lew. Lew jest także symbolem pokolenia Judy, rodu Dawida oraz opieki Bożej nad ludem. Oznacza również imię zmarłego: Lejb, Arie lub Yehuda. Jeleń przypisywany jest imionom: Hersz, Cwi lub Naftali, niedźwiedź imionom Ber i Dow, wilk to Wolf, Ezaw lub Benjamin, zaś owca – Rachel. Z ptaków orzeł symbolizuje tradycję Izraela i opiekę nad jego ludem. Gołąb jest oznaką miłości, zgody małżeńskiej oraz pokoju czasów mesjańskich. Może odnosić się do imion Taube i Jona. Pelikan wyraża troskę i miłość rodzicielską. Na ogół wyrażał wdzięczność za opiekę rodzicielską. Ptaki mogą symbolizować dusze sprawiedliwych, unoszące się do nieba albo imiona Fajgel i Cypora. Wąż trzymający w paszczy własny ogon jest magicznym symbolem wiecznego trwania bądź też czasów mesjańskich. Węża Eskulapa, rzadziej lancet, umieszczano na grobie lekarza. Moździerz umieszczano na macewie aptekarza, nożyce – krawca, skrzypce – muzyka, zaś łańcuch wskazuje na grób złotnika.

Winna latorośl na grobie kobiety jest oznaką jej płodności, ale może być także symbolem bogactwa. Waza z kwiatami jest symbolem drzewa życia. Palma oznacza nadzieję odkupienia lub obfitość dóbr. Jest także znakiem pokolenia Judy.

Większość macew zawiera po kilka symboli. Część nagrobków była polichromowana. Ożywała wówczas szarość kamieni w barwach bieli, czerni, czerwieni i błękitu. Czas wywabił kolory, zatarł wiele symboli i inskrypcji, przyprószył mchem wyrazistość hebrajskich liter. Ale kamień nawet odarty z polichromii, napisów i symboli będzie jeszcze długo trwał zwrócony ku ziemi obiecanej, ku Jerozolimie.

Izraelici nie mają zwyczaju odnawiania nadwyręzonych czasem nagrobków, które znajdują się od momentu postawienia "na opiece Bożej". Nawet jeśli kamienna macewa upadnie, nie podnosi się jej. Obyczaj nakazuje również nie usuwanie z cmentarza zniszczonych nagrobków. Nie ma jednak zakazu odnawiania lub stawiania nowych nagrobków w miejsce zniszczonych. Działo się to jednak bardzo rzadko.

Cmentarz jest miejscem rytualnie nieczystym i zanieczyszcza każdego, kto znajdzie się na nim, a nawet

w jego pobliżu, w odległości mniejszej niż 4 łokcie. Żydzi odwiedzali groby zmarłych niezbyt często. Obowiązek odwiedzania grobu zmarłego dotyczył tylko najbliższych członków jego rodziny.

Czyniono to na ogół dwa razy w roku, w rocznicę śmierci i w ostatni dzień roku według kalendarza żydowskiego. Na kirkucie nie wolno odmawiać innych modlitw niż za zmarłych, nie wolno jeść ani pić, wypasać zwierząt, zbierać siana i czegokolwiek tam rosnącego, chodzić po grobach, a także skracać sobie drogi

przez cmentarz. Miejsce to może być tylko miejscem pochówków. Zdarzało się, że po wypełnieniu cmentarza nawożono na niego ziemię i grzebano zmarłych w nowej warstwie. Jeżeli zaprzestano używania, nie mógł być zabudowany lub przeznaczony do innych celów. Na zawsze pozostawał miejscem świętym.



RYMANÓW. Rynek — Strona wschodnia.

Rymanów. Rynek - strona wschodnia. Ze zbiorów Mariusza Włodarczyka.